

# Memorias 2008

“Un nuevo horizonte financiero”



**INDICE**

**Bolsa de Valores de la República Dominicana, S. A.**

Mensaje del Presidente	3
Consejo de Directores	5
Comités de Trabajo	6
Accionistas de la Bolsa de Valores de la República Dominicana, S. A.	7
Recuento Operativo 2008	9
Volúmenes Históricos Transados Años 2000-2008 (valores en RD\$)	10
Graficas Volúmenes Históricos Transado	11
Volumen de Operaciones por Mercado RD\$	12
Volumen de Operaciones por Plazos Año 2008	13
Participación de Puestos de Bolsa en el Mercado de Valores Año 2008	15
Volumen Negociado por Emisor Año 2008	19
Volumen Negociado por Tipo de Instrumento	20
Volumen Negociado por Actividad Económica Año 2008	21
Emisiones Registradas Año 2008 (RD\$ y US\$)	22
Empresas Emisoras de la BVRD	23
Puestos de Bolsas Miembros	30
Cevaldom Depósito Centralizado de Valores	31
Estados No Consolidados de Resultados 2008 y Consolidados 2007	
31 de Diciembre del 2007 y 2008	32
Informe de los Auditores	33
Informe del Comisario de Cuentas	35
Balances Generales	37
Notas de los Estados Financieros No Consolidados	41

## Mensaje Del Presidente

En nombre del Consejo de Directores de la Bolsa de Valores de la República Dominicana, S. A. (BVRD) y en el mío propio, tengo el placer de presentarles la memoria del año 2008, en la que les informo de las actividades realizadas durante el periodo comprendido del 1 de Enero al 31 de Diciembre del mismo año.

En el aspecto operativo de nuestra bolsa durante el 2008 se transaron en la misma Bonos Empresariales en pesos y dólares, Bonos Corporativos, Bonos Subordinados, Letras Hipotecarias, Papeles Comerciales, Bonos de Deuda Ley 172-03, Ley 119-05, Ley 120-05 de la Secretaría de Hacienda, Certificados de Inversión a Plazo Fijo del Banco Central, Notas de Renta Fija del Banco Central y Letras del Banco Central. Estas operaciones ascendieron a RD\$42,971 millones; frente a RD\$15,414 millones correspondientes al año 2007. Este incremento tan importante significa que durante períodos de crisis financiera como el que estamos pasando, los mercados de valores son una importante fuente de recursos para los sectores productivos de un país.

La BVRD continuó siendo fuente de financiamiento para nuestras empresas locales. A pesar de la crisis, la economía Dominicana se mantuvo estable, un factor importante que siempre ayuda a los mercados de valores. Otro hecho muy relevante es que la Central de Valores Cevaldom, comenzó el proceso de hacer entrega contra pago, usando los más altos estándares internacionales y así brindando confianza y mejor transparencia para todos aquellos involucrados en el mercado.

Durante el año 2008, la Superintendencia de Valores de la República Dominicana y el Comité de Evaluación de Emisiones de la Bolsa autorizaron a los Puestos de Bolsa miembros a colocar en el Mercado Primario la suma de RD\$9,980 millones y US\$31 millones, integrados por 9 emisiones de las empresas más prestigiosas del país, frente a RD\$7,500 millones y US\$25 millones, correspondientes a títulos registrados en el 2007, presentando un incremento con respecto al año anterior del 32%, constituyéndose este mecanismo en una importante fuente de financiamiento para la actividad nacional, así como un amplio y transparente mercado de oportunidad para el sector inversionista.

Es de suma importancia también ver como ha seguido evolucionando el desarrollo del mercado secundario, pasando de ser un 56% del volumen total transado en el 2007 a un 81% en el 2008, ofreciendo mayor liquidez al mercado de valores.

Actualmente contamos con diez (10) Puestos de Bolsa registrados quienes a su vez representan a cientos de clientes grandes, medianos y pequeños. Durante este año 2008 hemos hecho importantes avances en la democratización del mercado de valores con la existencia de varias emisiones en las cuales lo mínimo para invertir son RD\$10,000, dándole acceso a los inversionistas más pequeños a las mismas opciones de inversión que el inversionista grande, pero mas importante aún, acceso a las mismas tasas de rendimiento.

Durante el 2008, continuamos trabajando en el proyecto AMERCA, que es la integración de los mercados de valores de Centroamérica (DR-CAFTA) con el que se abrirán nuevas fronteras de captación de capital y esto ofrecerá un abanico mas amplio de oportunidad de inversión para los potenciales inversionistas.



Se ha ido progresando en este sentido pero hay algunos temas de orden regulatorio que tienen que ser resueltos.

También durante este año iniciamos las gestiones para acceder recursos de cooperación técnica del Banco Interamericano de Desarrollo, para realizar programas tendentes al desarrollo de cultura bursátil en nuestro país.

Tenemos señales alentadoras que nos hacen sentir muy confiados del continuo crecimiento del mercado de valores. Uno es que la Secretaría de Estado de Hacienda comenzó a hacer sus emisiones de valores desmaterializadas, ejemplo que esperamos sea seguido prontamente por el Banco Central de la República Dominicana y el otro el continuo aumento del número de emisores de bonos corporativos lo que significa que nuestro sector empresarial está cada vez más conscientes de la ventaja competitiva que significa captar recursos a través del mercado de valores.

El año 2008 fue un año de mucha importancia para la BVRD. Tuvimos un volumen de transacciones record a pesar de los momentos difíciles que presenta la economía global. La BVRD jugó su papel como fuente de financiamiento para las compañías locales.

Miramos hacia el 2009 con grandes retos por delante entre los que podemos mencionar los siguientes: lograr la renovación del Consejo Nacional de Valores con una participación efectiva del sector privado, iniciar los trabajos para lograr la modificación de la Ley de Mercado de Valores para que no solo sea un instrumento de regulación sino de estímulo y desarrollo y lograr un aumento sustancial en el volumen de transacciones que pasan por Bolsa.

Agradecemos el apoyo que nos han dado nuestros accionistas, el Consejo de Directores, funcionarios y empleados, en especial su vicepresidente ejecutiva Darys Estrella. También agradecemos el apoyo recibido del mercado, para seguir avanzando para lograr nuestro objetivo de convertir al mercado de valores en un instrumento de desarrollo del país, donde el sector productivo pueda contar con los recursos de deuda o capital necesarios, para expandir sus operaciones, exportar y crear empleos.

Marcos Troncoso



**Consejo de Directores**  
**Enero 1, 2008 - Diciembre 31, 2008**

**Directores Independientes:**

Marcos Troncoso  
William Malamud  
Conrad Pittaluga

Presidente  
Vicepresidente  
Tesorero

**Directores Accionistas:**

Diego Torres Martín	Secretario Consejo Directivo	BHD Valores, S.A.
Denisse Medina	Miembro	Valores León, S.A.
Maria Angélica Haza	Miembro	Inversiones Popular, S.A.
Clara González	Miembro	BNValores, S.A.
Diego Torres Martín	Miembro	BHD Valores, S.A.
Ninoska Francina Marte de Tiburcio	Miembro	Parallax Valores, S.A.
Elizabeth Columna	Miembro	Gerencial de Valores, S.A.

**En representación de:**

Darys Estrella Mordán

VP Ejecutivo/Gerente General de  
la BVRD.

Javier Guerrero

Asociación de Puestos de Bolsa,  
República Dominicana.

## Comités de Trabajo

### Comité Ejecutivo

Marcos Troncoso  
William Malamud  
BHD Valores, S. A.  
Inversiones Popular, S. A.  
Parallax Valores, S. A.  
VP Ejecutiva - BVRD

### Comité de Finanzas

Marcos Troncoso, Preside  
William Malamud  
Inversiones Popular, S. A.  
Valores León, S. A.  
VP Ejecutiva BVRD  
Representante Asociación de Puestos de Bolsa

### Comité de Evaluación de Emisiones

Marcos Troncoso, Presidente Consejo de Directores  
William Malamud, Vicepresidente Consejo de Directores

### Comité Asesor

Marcos Troncoso, Presidente  
Representante de la BVRD ante el Consejo Nacional de Valores  
Pasados Presidentes de la BVRD :

- Marino Ginebra, Ex – Presidente
- Felipe Auffant, Ex – Presidente
- Juan Bancalari, Ex – Presidente
- José Manuel Armenteros, Ex – Presidente

Presidente Asociación de Jóvenes Empresarios ANJE  
Presidente Cámara Americana de Comercio AMCHAM  
Presidente de la Cámara de Comercio y Producción  
Presidente de la Asociación de Industrias AIRD  
Presidente del Consejo Nacional de Empresa Privada CONEP  
Presidente de la Asociación de Industrias de la Región Norte (AIREN)

### Comité de Mercado

Parallax Valores, S. A.  
BHD Valores, S. A.  
Valores León, S. A.  
VP Ejecutiva - BVRD

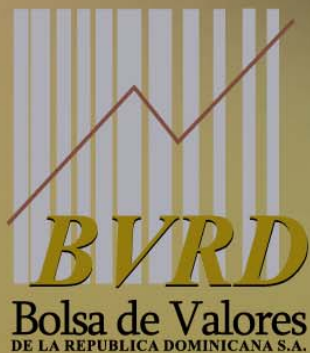
### Comité de Disciplina

Marcos Troncoso, Preside  
William Malamud, Vicepresidente  
Consejo de Directores



**Accionistas Representantes Bolsa de Valores  
de la República Dominicana, S. A.**

- |   |  |
|---|--|
| 1. Valores León, S.A.                     | Sra. Denisse Medina, Gerente General     |
| 2. Inversiones Popular, S.A.              | Sr. Ignacio Guerra, Presidente           |
| 3. BNValores, S.A.                        | Sr. Joaquín Jerónimo, Gerente General    |
| 4. BHD Valores, S.A.                      | Sr. Luis Molina Achécar, Presidente      |
| 5. Parallax Valores, S.A.                 | Sra. Ninoska Francina Marte de Tiburcio  |
| 6. Citinversiones, S.A.                   | Sr. Javier Guerrero, Gerente General     |
| 7. Fondos Mercantiles, S.A.               | Sr. Celso Marranzini, Presidente         |
| 8. Gestión de Valores y Títulos M&R, S.A. | Sr. Diego De Moya, Presidente            |
| 9. Gerencial de Valores, S.A.             | Sr. Enrique Armenteros, Presidente       |
| 10. Lar Capital, S.A.                     | Sr. Luís Álvarez Renta, Presidente       |
| 11. Excel Puesto de Bolsa, S.A.           | Sr. Alberto Ysmael Cruz, Presidente      |
| 12. Valores Corporativos, S.A. Valcorp    | Sr. José Luís De Ramón, Gerente General  |
| 13. Mercabanc, S.A.                       | Sra. Denise Cañal, Gerente General       |
| 14. Lafise Santo Domingo, S.A.            | Sr. Luís Moya, Gerente General           |
| 15. Inversiones & Reservas, S.A.          | Sr. José Alfredo Guerrero, Representante |
| 16. JMMB BDI América, S.A.                | Sr. Guillermo Arancibia, Presidente      |
| 17. Transacciones Globales, S.A.          | Sr. Homero Cabral, Presidente            |
| 18. Intercontinental de Valores, S.A.     | Comisión de Liquidación de Baninter      |



# Recuento Operativo 2008



## **Recuento Operativo 2008**

La Bolsa de Valores de la República Dominicana, S. A. registró transacciones por un volumen total en el 2008 de RD\$42,971,338,524.82, que con relación al año 2007 representa un incremento porcentual de 179%.

Del total del volumen transado, el Mercado Primario (MP) representó RD\$8,043,072,380.63, o un 19%. De este valor, RD\$7,464,983,349.84 fueron transados en pesos y US\$16,687,854.92 en dólares norteamericanos o RD\$578,089,030.79 por equivalencia en pesos.

En cuanto al Mercado Secundario (MS), este representó RD\$34,928,266,144.19 o un 81.28%, valor del cual se transó en pesos dominicanos la suma de RD\$34,671,100,871.96 y US\$7,374,138.36 en dólares norteamericanos o RD\$257,165,272.22 presentado por equivalencia en pesos.

Del volumen histórico transado desde el año 2000, el cual asciende a RD\$128,923,535,019.00, el monto transado en el 2008 representa, en términos porcentuales, un 33%.

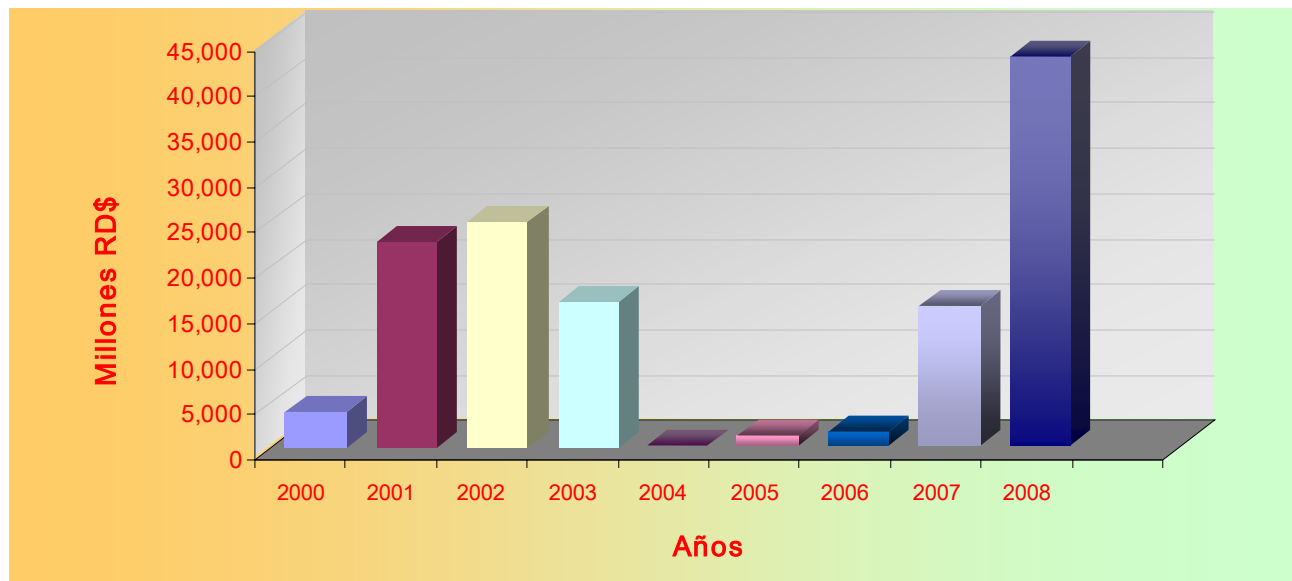
**VOLUMENES HISTORICOS TRANSADOS**  
**AÑOS 2000 - 2008**  
**(Valores en RD\$)**

Años	Sector Público RD\$	Sector Privado RD\$	Total RD\$
2000		4,041,690,861.20	4,041,690,861.20
2001		22,680,610,981.91	22,680,610,981.91
2002		24,841,986,805.68	24,841,986,805.68
2003 <sup>1</sup>		16,129,021,469.69	16,129,021,469.69
2004	-	-	-
2005 <sup>2</sup>	25,517,679.07	1,144,481,386.98	1,169,999,066.05
2006	493,562,350.00	1,180,736,900.46	1,674,299,250.46
2007	8,163,081,098.56	7,251,506,860.61	15,414,587,959.17
2008	34,647,641,442.46	8,323,697,082.36	42,971,338,524.82
<b>TOTAL</b>	<b>43,329,802,570.09</b>	<b>85,593,732,348.89</b>	<b>128,923,534,918.98</b>

<sup>1</sup> Las negociaciones realizadas en el año 2003 fueron hasta el mes de octubre. Los puestos de bolsa entraron en un proceso de registro ante la Superintendencia de Valores de la República Dominicana.

<sup>2</sup> La Bolsa de Valores de la República Dominicana, S. A. reactiva sus operaciones el 18 de abril del año 2005. Los montos presentados en el cuadro anterior abarcan solo ocho (8) meses y trece (13) días.

**VOLUMENES HISTORICOS TRANSADOS  
REPRESENTACION GRAFICA  
AÑOS 2000– 2008 (Valores en RD\$)**



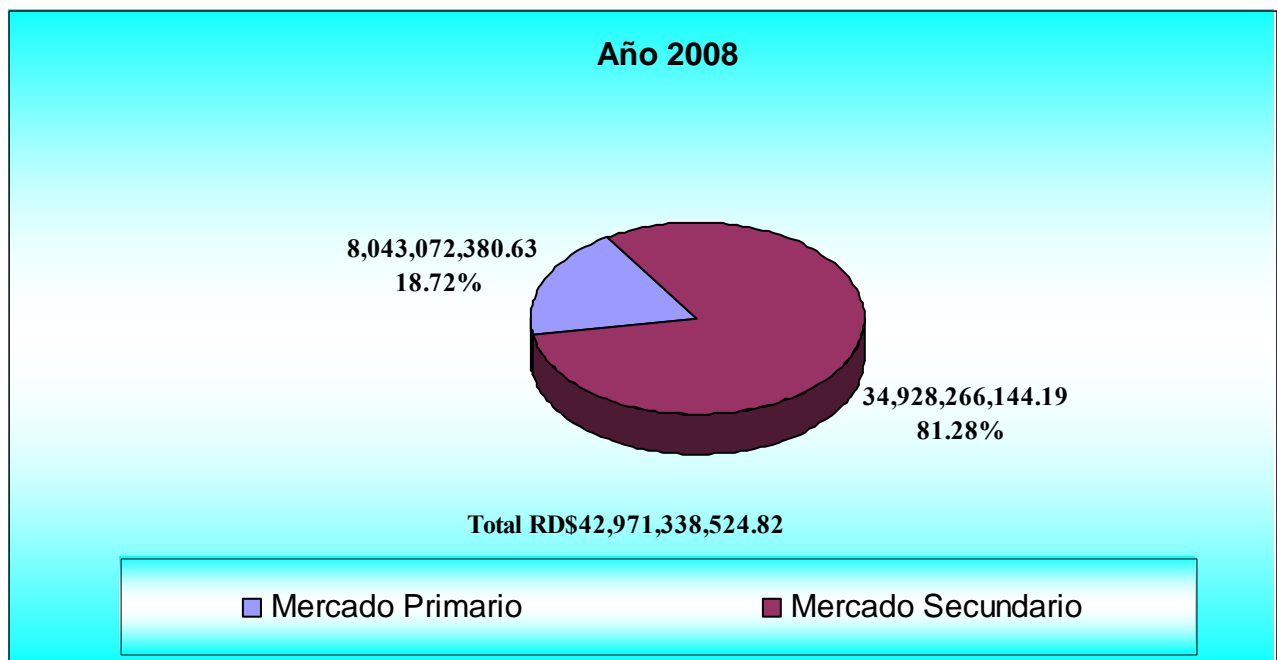
**VOLUMEN DE OPERACIONES POR MERCADO  
MERCADO PRIMARIO Y SECUNDARIO  
(RD\$)**

El año 2008 fue de una actividad bursátil excepcional por el crecimiento sostenido y alcanzado en ambos mercados.

En el Mercado Primario las operaciones alcanzaron la cifra de RD\$8,043,072,380.63, representando un crecimiento de un 19.29% con relación a lo transado en el año 2007 que fue de RD\$6,742,688,134.36.

En el Mercado Secundario las operaciones alcanzaron la cifra de RD\$34,928,266,144.19, representando un crecimiento de un 302.78% con relación a lo transado en el año 2007 que fue de RD\$8,671,899,824.81.

En resumen, el valor transado en el año 2008 alcanzó la cifra record de RD\$42,971,338,524.82, representando un crecimiento de un 178.77% con relación al año 2007 que fue de RD\$15,414,587,959.17.

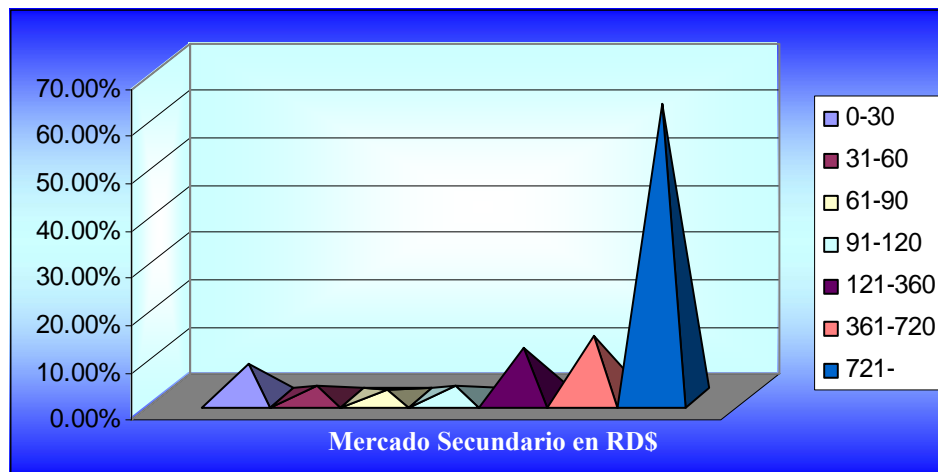
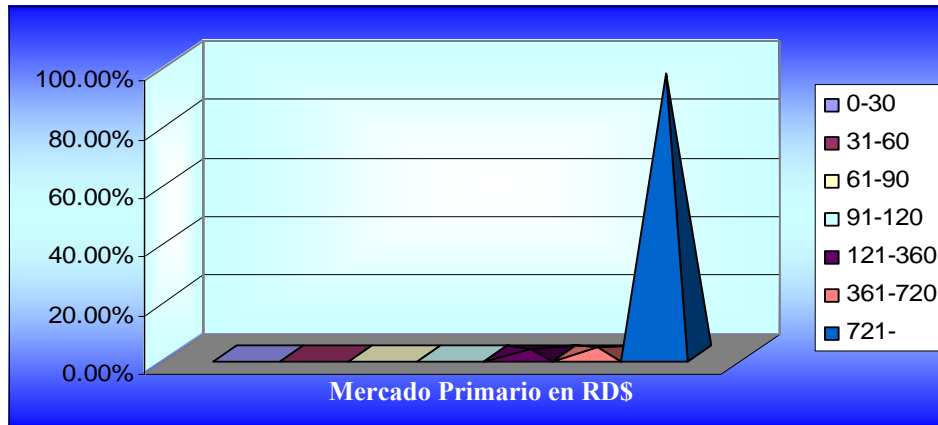


**Volumen de Operaciones por Plazos  
Mercados Primario y Secundario en RD\$  
Año 2008**

Del volumen total de operaciones transadas en pesos dominicanos, RD\$7,464,983,349.84 fue en el Mercado Primario y RD\$34,671,100,871.96 en el Mercado Secundario, teniendo mayor incidencia el plazo que sobrepasa los 721 días.

Mercado Primario en RD\$		
Plazo	Monto Transado	%
0-30	0.00	0.00%
31-60	0.00	0.00%
61-90	0.00	0.00%
91-120	0.00	0.00%
121-360	138,395,022.89	1.85%
361-720	167,947,036.80	2.25%
721-	7,158,641,290.15	95.90%
<b>Total</b>	<b>7,464,983,349.84</b>	<b>100.00%</b>

Mercado Secundario en RD\$		
Plazo	Monto Transado	%
0-30	2,553,069,519.04	7.36%
31-60	876,245,880.39	2.53%
61-90	608,934,278.92	1.76%
91-120	882,671,075.41	2.55%
121-360	3,721,074,554.47	10.73%
361-720	4,593,481,572.14	13.25%
721-	21,435,623,991.59	61.83%
<b>Total</b>	<b>34,671,100,871.96</b>	<b>100.00%</b>



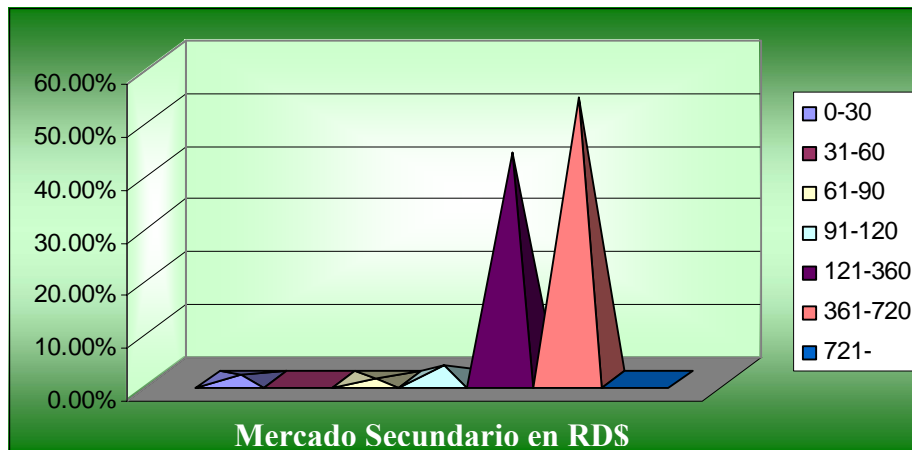
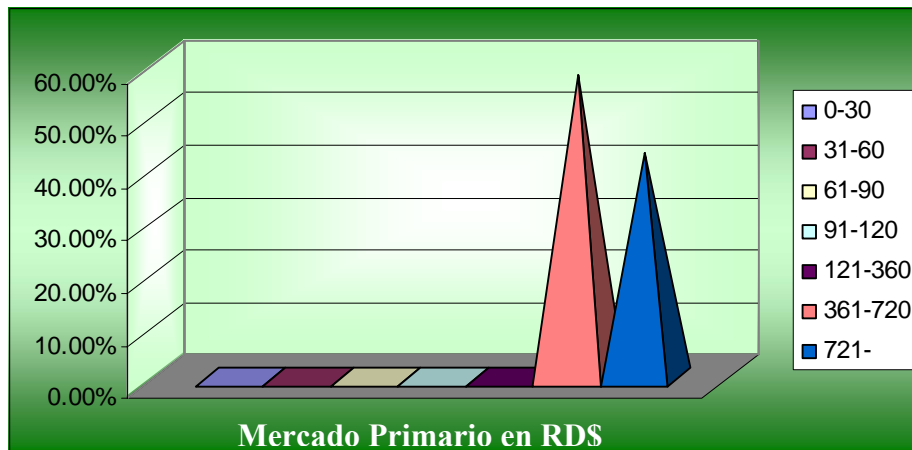


**Volumen de Operaciones por Plazos**  
**Mercados Primario y Secundario en US\$**  
**Año 2008**

Del volumen total de operaciones transadas en dólares norteamericanos, US\$16,687,854.92 fue en el Mercado Primario y US\$7,374,138.36 en Mercado Secundario, teniendo mayor incidencia el plazo de 361 a 720 días.

Mercado Primario en US\$		
Plazo	Monto Transado	%
0-30	0.00	0.00%
31-60	0.00	0.00%
61-90	0.00	0.00%
91-120	0.00	0.00%
121-360	0.00	0.00%
361-720	9,567,587.50	57.33%
721-	7,120,267.42	42.67%
<b>Total</b>	<b>16,687,854.92</b>	<b>100.00%</b>

Mercado Secundario en US\$		
Plazo	Monto Transado	%
0-30	50,067.81	0.68%
31-60	0.00	0.00%
61-90	10,006.03	0.14%
91-120	196,297.21	2.66%
121-360	3,170,534.22	43.00%
361-720	3,947,233.09	53.53%
721-	0.00	0.00%
<b>Total</b>	<b>7,374,138.36</b>	<b>100.00%</b>



**PARTICIPACION DE LOS PUESTOS DE BOLSA POR MERCADO  
MERCADO PRIMARIO (MP)**

A continuación presentamos lo que fue la participación de los Puestos de Bolsa en el Mercado de Valores por Mercado y por Punta.

**Mercado Primario (MP):**

**Ventas.**

El Puesto de Bolsa con mayor volumen de negociación por ventas de títulos de valores en el MP a través de la Bolsa de Valores de la República Dominicana (BVRD) en el año 2008, lo fue BHD Valores que transó el monto total de RD\$2,720,687,744.07, alcanzando el 33.83% del monto total transado en el MP. Seguido de Valores León con RD\$2,716,570,317.09 representando un 33.78%, Inversiones Popular con RD\$2,335,325,946.40 representando un 29.04%, BN Valores con RD\$220,433,937.50 representando un 2.74% y Parallax Puesto de Bolsa con RD\$50,054,435.57 representando un 0.62% del monto total negociado en el MP durante todo el año 2008.

**Compras.**

El Puesto de Bolsa con mayor volumen de negociación por compras de títulos de valores en el MP a través de la BVRD en el año 2008, lo fue BHD Valores que transó el monto total de RD\$2,340,957,725.59 alcanzando el 29.11% del monto total transado en el MP. Le sigue Inversiones Popular con RD\$2,044,513,240.35 representando un 25.42%, Valores León con RD\$1,642,407,918.84 representando un 20.42%, Inversiones y Reservas con RD\$1,299,493,719.29 representando un 16.16%, Parallax Puesto de Bolsa con RD\$ 615,265,839.06 representando un 7.65% y BN Valores con RD\$100,433,937.50 representando un 1.25% del monto negociado en el MP durante todo el año 2008.

PUESTO DE BOLSA	SIGLAS	MERCADO PRIMARIO		% PARTICIPACION	
		VENTAS	COMPRAS	VENTAS	COMPRAS
BHD Valores	BHDV	2,720,687,744.07	2,340,957,725.59	33.83%	29.11%
Valores León	VLEON	2,716,570,317.09	1,642,407,918.84	33.78%	20.42%
Inversiones Popular	IPSA	2,335,325,946.40	2,044,513,240.35	29.04%	25.42%
BN Valores	BNV	220,433,937.50	100,433,937.50	2.74%	1.25%
Parallax Puesto de Bolsa	PARVA	50,054,435.57	615,265,839.06	0.62%	7.65%
Inversiones y Reservas	INRES		1,299,493,719.29	0.00%	16.16%
Citinversiones de Títulos y Valores	CITIV		-	0.00%	0.00%
JMMB BDI América	JMMB		-	0.00%	0.00%
LAFISE Valores	LAFISE		-	0.00%	0.00%
<b>Total por punta</b>		<b>8,043,072,380.63</b>	<b>8,043,072,380.63</b>	<b>100.00%</b>	<b>100.00%</b>

**PARTICIPACION DE LOS PUESTOS DE BOLSA POR MERCADO  
MERCADO SECUNDARIO (MS)**

En cuanto al Mercado Secundario (MS), la participación de los Puestos de Bolsa fue muy activa en el año 2008, llegando a alcanzar la cifra record de RD\$34,928,266,144.18, representando un aumento de un 75.17% con relación al año anterior que alcanzó RD\$8,671,899,824.81.

**Mercado Secundario (MS):**

**Ventas.**

El Mercado Secundario fue dinamizado por Parallax Puesto de Bolsa con RD\$18,508,246,794.22, representando el 52.99% del total transado en este año. Le sigue Citinversiones de Títulos y Valores con RD\$7,049,887,581.94 representando un 20.18%, BHD Valores con RD\$3,984,700,670.75 representando un 11.41%, Inversiones Popular con RD\$1,886,554,442.82 representando un 5.40%, BN Valores con RD\$1,343,843,433.18 representando un 3.85%, JMMB BDI América con RD\$1,050,549,148.62 representando un 3.01%, Valores León con RD\$909,566,729.01 representando un 2.60% y LAFISE Valores con RD\$194,917,343.64 representando un 0.56% del total transado en este Mercado.

**Compras.**

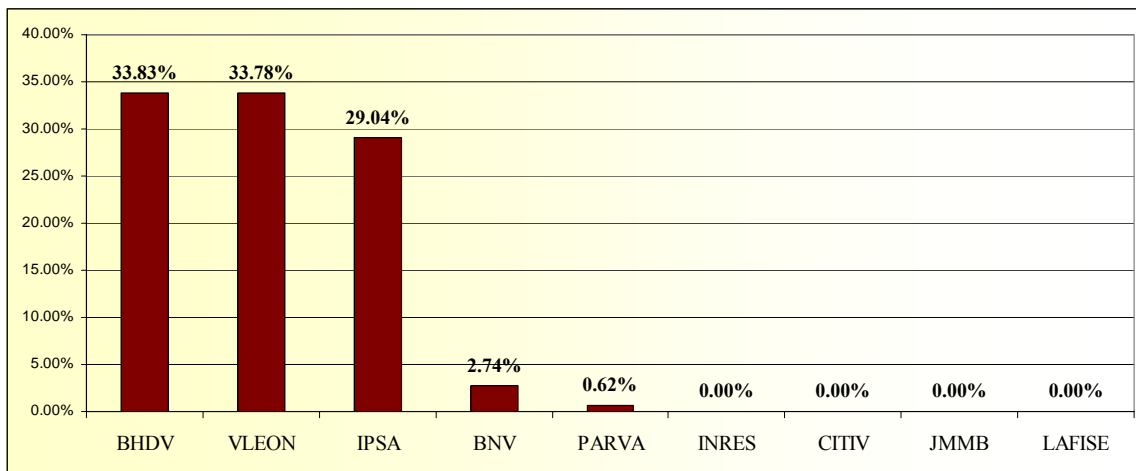
En este renglón o punta, Parallax Puesto de Bolsa transó el monto mas alto al llegar a RD\$18,470,821,932.96, representando el 52.88% del total transado en este año. Le sigue Citinversiones de Títulos y Valores con RD\$7,049,887,581.94 representando un 20.18%, BHD Valores con RD\$4,029,933,370.07 representando un 11.54%, Inversiones Popular con RD\$1,961,757,542.36 representando un 5.62%, BN Valores con RD\$1,343,843,433.18 representando un 3.85%, JMMB BDI América con RD\$950,773,144.77 representando un 2.72%, Valores León con RD\$909,566,729.01 representando un 2.60%, LAFISE Valores con RD\$191,748,036.67 representando un 0.55% e Inversiones y Reservas con RD\$19,934,373.22 representando un 0.06% del total transado en este Mercado.

PUESTO DE BOLSA	SIGLAS	MERCADO SECUNDARIO		% PARTICIPACION	
		VENTAS	COMPRAS	VENTAS	COMPRAS
Parallax Puesto de Bolsa	PARVA	18,508,246,794.22	18,470,821,932.96	52.99%	52.88%
Citinversiones de Títulos y Valores	CITIV	7,049,887,581.94	7,049,887,581.94	20.18%	20.18%
BHD Valores	BHDV	3,984,700,670.75	4,029,933,370.07	11.41%	11.54%
Inversiones Popular	IPSA	1,886,554,442.82	1,961,757,542.36	5.40%	5.62%
BN Valores	BNV	1,343,843,433.18	1,343,843,433.18	3.85%	3.85%
JMMB BDI América	JMMB	1,050,549,148.62	950,773,144.77	3.01%	2.72%
Valores León	VLEON	909,566,729.01	909,566,729.01	2.60%	2.60%
LAFISE Valores	LAFISE	194,917,343.64	191,748,036.67	0.56%	0.55%
Inversiones y Reservas	INRES		19,934,373.22	0.00%	0.06%
<b>Total por punta</b>		<b>34,928,266,144.18</b>	<b>34,928,266,144.18</b>	<b>100.00%</b>	<b>100.00%</b>

**PARTICIPACION DE LOS PUESTOS DE BOLSA POR MERCADO**  
**INDICADORES GRAFICOS DE PARTICIPACION**  
**AÑO 2008**

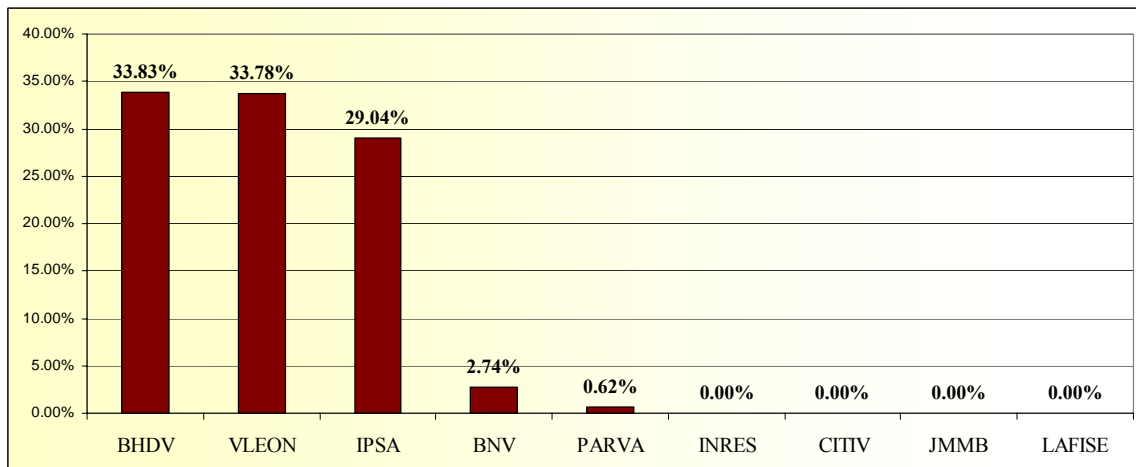
**Mercado Primario:**

**Ventas:**



**Mercado Primario:**

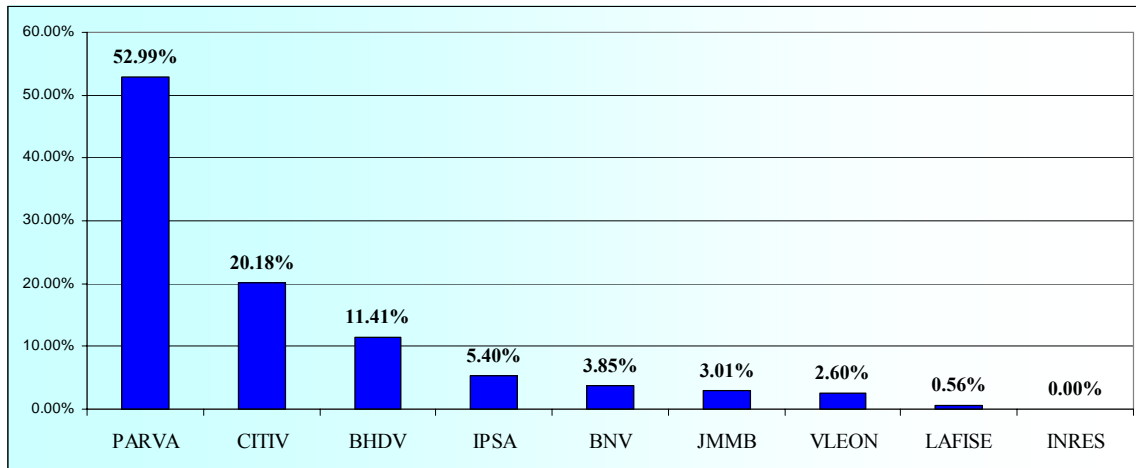
**Compras:**



**PARTICIPACION DE LOS PUESTOS DE BOLSA POR MERCADO**  
**INDICADORES GRAFICOS DE PARTICIPACION**  
**AÑO 2008**

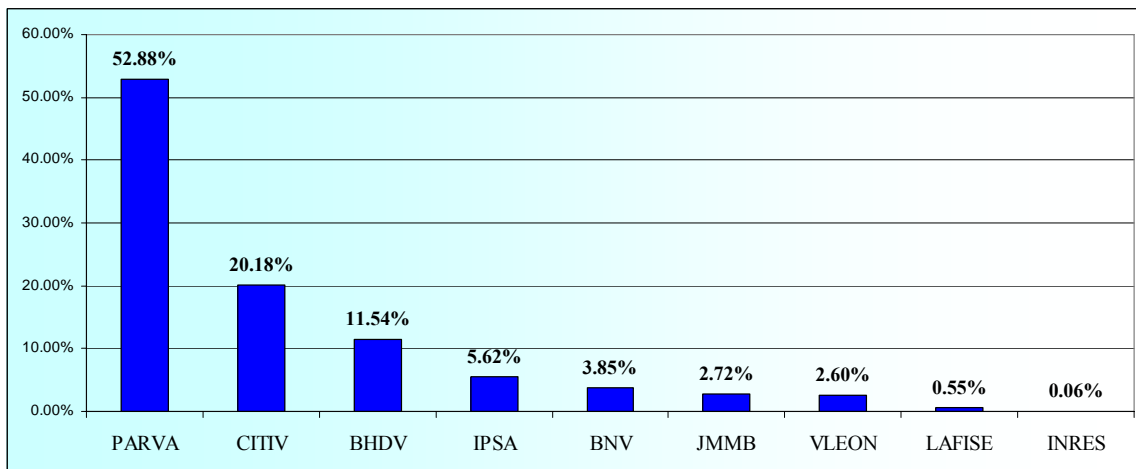
**Mercado Secundario:**

**Ventas:**



**Mercado Secundario:**

**Compras:**





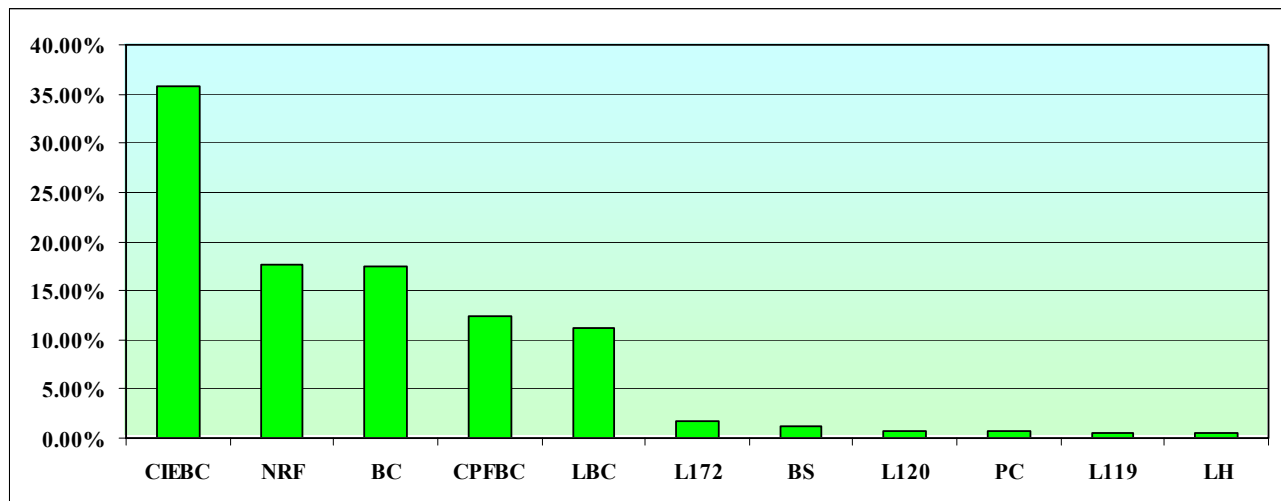
**VOLUMEN NEGOCIADO POR EMISOR**  
**Mercado Primario y Secundario**

ENTIDAD EMISORA	Mercado Primario	Mercado Secundario	Total Transado	%
Banco Central de la R. D.		33,168,132,576.94	33,168,132,576.94	77.19%
Cervecería Nac. Dominicana	4,058,174,689.68	96,510,718.92	4,154,685,408.60	9.67%
Secretaría de Hacienda		1,259,074,928.02	1,259,074,928.02	2.93%
Industrias Nacionales CxA	1,001,128,773.32	5,161,815.07	1,006,290,588.39	2.34%
BHD Valores	559,071,390.44	15,585,330.88	574,656,721.32	1.34%
La Fabril	543,259,794.02		543,259,794.02	1.26%
Asoc. Dom. de Ahorros y P.	459,867,944.48		459,867,944.48	1.07%
Aes Andres	328,584,250.19	119,580,539.57	448,164,789.76	1.04%
Metro Country Club	249,504,780.60	124,596,156.90	374,100,937.50	0.87%
Banco Popular Dominicano	330,443,485.56		330,443,485.56	0.77%
Banco Nacional de la Vivienda	220,433,937.50		220,433,937.50	0.51%
Banco ADOPEM	136,238,343.64	80,650,699.30	216,889,042.94	0.50%
Motor Credito	100,192,903.96		100,192,903.96	0.23%
Franquicias Dominicanas	50,054,435.57	5,499,346.65	55,553,782.22	0.13%
Leasing Popular		52,463,738.78	52,463,738.78	0.12%
Banco Multiple Leon	6,117,651.67		6,117,651.67	0.01%
Banco ADEMI		1,010,293.15	1,010,293.15	0.002%
<b>Totales</b>	<b>8,043,072,380.63</b>	<b>34,928,266,144.18</b>	<b>42,971,338,524.81</b>	<b>100.00%</b>

Como podemos ver en la gráfica anterior, el Banco Central de la República Dominicana transó el mayor volumen al llegar al 77.19% de todo lo transado en el Mercado de Valores, seguido de la Cervecería Nacional Dominicana con un 9.67%, la Secretaría de Hacienda con un 2.93%, Industrias Nacionales con un 2.34%, BHD Valores con un 1.34%, la Fabril con 1.26%, la Asociación Dominicana de Ahorros y Prestamos con 1.07%, AES Andrés con 1.04%, Metro Country Club con 0.87%, Banco Popular Dominicano con un 0.77%, Banco Nacional de la Vivienda con 0.51%, Banco ADOPEM con 0.50%, Motor Crédito con 0.23%, Franquicias Dominicana con 0.13%, Leasing Popular con 0.12%, Banco Múltiple León con 0.01% y Banco ADEMI con menos de un 1% (0.0024%).

**VOLUMEN NEGOCIADO POR TIPO DE INSTRUMENTO**  
**Mercado Primario y Secundario**

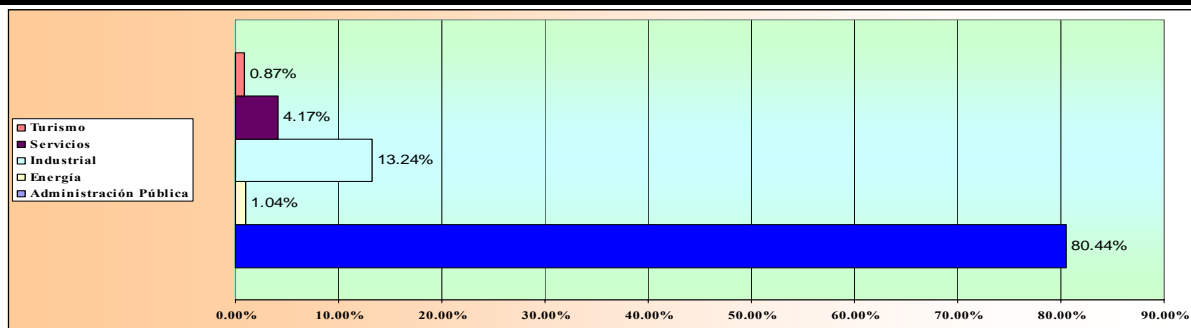
Instrumentos	Siglas	Mercado Primario	Mercado Secundario	Total Transado	%
Certificado Inversion Especial	CIEBC		15,397,254,798.11	15,397,254,798.11	35.83%
Notas de Renta Fija	NRF		7,611,717,974.45	7,611,717,974.45	17.71%
Bonos Corporativos	BC	7,092,339,677.65	402,853,177.23	7,495,192,854.89	17.44%
Certificado a Plazo Fijo	CPFBC		5,363,133,654.58	5,363,133,654.58	12.48%
Letras del BC	LBC		4,796,026,149.80	4,796,026,149.80	11.16%
Bonos de Deuda Ley 172	L172		714,131,815.06	714,131,815.06	1.66%
Bonos Subordinados	BS	472,799,480.87	80,650,699.30	553,450,180.17	1.29%
Bonos de Deuda Ley 120	L120		306,583,647.31	306,583,647.31	0.71%
Papeles Comerciales	PC	257,499,284.61	17,554,762.69	275,054,047.30	0.64%
Bonos de Deuda Ley 119	L119		238,359,465.65	238,359,465.65	0.55%
Letras Hipotecarias	LH	220,433,937.50	-	220,433,937.50	0.51%
<b>TOTAL</b>		<b>8,043,072,380.63</b>	<b>34,928,266,144.19</b>	<b>42,971,338,524.82</b>	<b>100.00%</b>



El instrumento más negociado en el Mercado de Valores durante el año 2008 fue el Certificado de Inversión Especial emitido por el Banco Central de la República Dominicana al transarse el 35.83% de la totalidad de los instrumentos negociados, seguido de Notas de Renta Fija del BC con un 17.71%, Bonos Corporativos con 17.44%, Certificado a Plazo Fijo del BC con 12.48%, Letras del BC con 11.16%, Bonos de Deuda Ley 172 con 1.66%, Bonos Subordinados con 1.29%, Bonos de Deuda Ley 120 con 0.71%, Papeles Comerciales con 0.64%, Bonos de Deuda Ley 119 con 0.55% y Letras Hipotecarias con 0.51%.

**VOLUMEN NEGOCIADO POR ACTIVIDAD ECONOMICA  
MERCADO PRIMARIO Y SECUNDARIO (RDS)**

Actividad Economica/Entidad	Mercado Primario	Mercado Secundario	Total Transado	%
<b>Administración Pública</b>				<b>80.44%</b>
Banco Central de la R. D.		33,168,132,576.94	33,168,132,576.94	95.73%
Banco Nacional de la Vivienda	220,433,937.50	-	220,433,937.50	0.64%
Secretaria de Estado de Hacienda		1,259,074,928.02	1,259,074,928.02	3.63%
<b>Total por Mercado Adm. Pública</b>	<b>220,433,937.50</b>	<b>34,427,207,504.96</b>	<b>34,647,641,442.46</b>	<b>100.00%</b>
<b>Energía</b>				<b>1.04%</b>
Aes Andrés	328,584,250.19	119,580,539.57	448,164,789.77	100.00%
<b>Total por Mercado Act. Comercial</b>	<b>328,584,250.19</b>	<b>119,580,539.57</b>	<b>448,164,789.77</b>	<b>100.00%</b>
<b>Industrial</b>				<b>13.24%</b>
Cervecería Nac. Dominicana	4,058,174,689.68	96,510,718.92	4,154,685,408.60	72.84%
Industrias Nacionales CxA (INCA)	1,001,128,773.32	5,161,815.07	1,006,290,588.39	17.64%
La Fabril	543,259,794.02	-	543,259,794.02	9.52%
<b>Total por Mercado Act. Industrial</b>	<b>5,602,563,257.02</b>	<b>101,672,533.99</b>	<b>5,704,235,791.01</b>	<b>100.00%</b>
<b>Servicios</b>				<b>4.17%</b>
Asociacion Dom. Ahorros y Préstamos	459,867,944.48	-	459,867,944.48	25.59%
Banco ADEMI	-	1,010,293.15	1,010,293.15	0.06%
Banco ADOPEM	136,238,343.64	80,650,699.30	216,889,042.94	12.07%
Banco Multiple León	6,117,651.67	-	6,117,651.67	0.34%
Banco Popular Dominicano	330,443,485.56	-	330,443,485.56	18.39%
BHD Valores	559,071,390.44	15,585,330.88	574,656,721.32	31.98%
Franquicias Dominicanas	50,054,435.57	5,499,346.65	55,553,782.22	3.09%
Motor Crédito	100,192,903.96	-	100,192,903.96	5.57%
Leasing Popular	-	52,463,738.78	52,463,738.78	2.92%
<b>Total por Mercado Act. Servicios</b>	<b>1,641,986,155.32</b>	<b>155,209,408.76</b>	<b>1,797,195,564.08</b>	<b>100.00%</b>
<b>Turismo</b>				<b>0.87%</b>
Metro Country Club	249,504,780.60	124,596,156.90	374,100,937.50	100.00%
<b>Total por Mercado Act. Turismo</b>	<b>249,504,780.60</b>	<b>124,596,156.90</b>	<b>374,100,937.50</b>	<b>100.00%</b>
<b>Total General</b>	<b>8,143,265,284.59</b>	<b>34,928,266,144.19</b>	<b>43,071,531,428.78</b>	<b>100.00%</b>



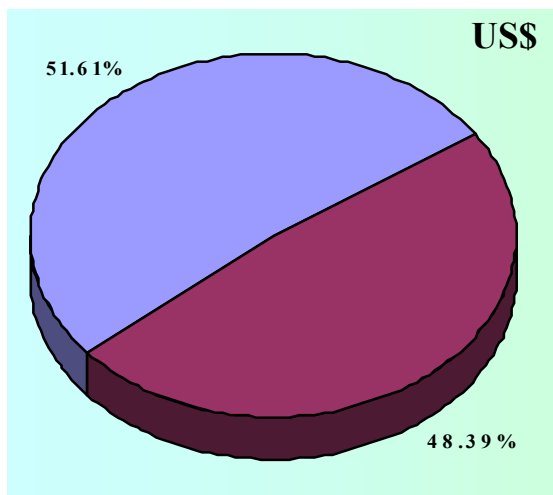
**Emisiones Registradas por la Bolsa de Valores  
de la República Dominicana en el año 2008 (RD\$ y US\$)**

Durante el 2008 se aprobaron siete emisiones en pesos dominicanos por un monto total de RD\$9,980,000,000.00 y dos en dólares norteamericanos por un monto de US\$31,000,000.00.

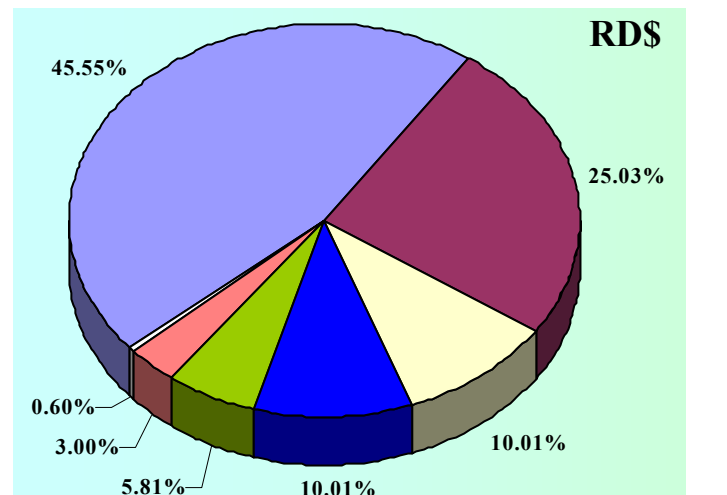
Del total de las emisiones, Metro Country Club con US\$16,000,000.00 representa un 0.16%, Multiquímica Dominicana con US\$15,000,000.00 representa un 0.15%, Franquicias Dominicanas con RD\$50,000,000.00 representa un 0.50%, Industrias Nacionales con RD\$1,000,000,000.00 un 9.99%, Cervecería Nacional Dominicana un 45.45%, La Fabril un 5.79%, BHD Valores un 9.99\$, Motor Crédito un 3% y Banco Nacional de Fomento de l Vivienda y la Producción un 24.97%.

EMPRESA EMISORA	INSTRUMENTO	APROBADO EN US\$	FECHA EMISION	INTERMEDIARIO
Metro Country Club	Bonos Corporativos	\$16,000,000.00	9/29/2008	Valores Leon
Multiquímica Dominicana	Bonos Corporativos	\$15,000,000.00		Valores Leon
<b>Total Emisiones Aprobadas en US\$</b>		<b>\$31,000,000.00</b>		

EMPRESA EMISORA	INSTRUMENTO	APROBADO EN RD\$	FECHA EMISION	INTERMEDIARIO
Cervecería Nacional Dominicana	Bonos Corporativos	4,550,000,000.00	4/10/2008	VLeon, BHDV e IPISA
Banco Nac. Fomento Vivienda	Bonos Ordinarios	2,500,000,000.00		BN Valores
Industrias Nacionales, C. por A.	Bonos Ordinarios	1,000,000,000.00	3/17/2008	BHD Valores
BHD Valores, Puesto de Bolsa	Bonos Ordinarios	1,000,000,000.00	10/1/2008	BHD Valores
La Fabril, S. A.	Bonos Corporativos	580,000,000.00	5/12/2008	Valores Leon
Motor Credito, S. A.	Bonos Ordinarios	300,000,000.00	11/12/2008	BHD Valores
Franquicias Dominicanas	Papeles Comerciales	60,000,000.00	2/25/2008	Parallax Puesto de Bolsa
<b>Total Emisiones Aprobadas en RD\$</b>		<b>RD\$9,990,000,000.00</b>		



■ Metro Country Club  
■ Multiquímica Dominicana



■ Cervecería Nacional Dominicana  
■ BHD Valores, Puesto de Bolsa  
■ Franquicias Dominicanas  
■ Banco Nac. Fomento Vivienda  
■ La Fabril, S. A.  
■ Industrias Nacionales, C. por A.  
■ Motor Credito, S. A.



## Empresas Emisoras de la BVRD



- AES Andres, C. por A.

AES Andres B.V. es una sociedad comercial organizada e incorporada como una compañía privada de responsabilidad limitada en Holanda, fundada en septiembre 1999. Es una sociedad dedicada a la generación de electricidad para su comercialización y a la venta de gas natural. AES Andres posee la única entrada existente en la República Dominicana para el gas natural. Calificada BBB (dom) por Fitch República Dominicana C. por A. y BBB (dom) por Feller – Rate Calificadora de Riesgo.

AES Andres es el garante de la Emisión de los Bonos 144-A, emitidos por AES Dominicana Energía Finance.

En el año 2007, AES Andres realizó una Emisión de Bonos Ordinarios con Garantía de una empresa relacionada Dominican Power Partners en el mercado local. El 3er tramo de dicha Emisión fue colocado en junio de 2008 por un monto de USD9,596,000.00 colocándose así la totalidad de la Emisión por USD25,000,000.00.



- Asoc. Dominicana de Ahorros y Préstamos (ADAP)

En línea con el resto de las entidades de ahorros y préstamos en el país, la ADAP se ha especializado a través de los años en proveer soluciones de financiamiento hipotecario en la República Dominicana, principalmente en el Distrito Nacional y las Provincias de Santo Domingo. Durante el año 2006, la institución emprendió un programa de diversificación de sus operaciones, con el objetivo de aprovechar el potencial de su cartera de clientes y por ende lograr un mayor volumen de operaciones y una mayor diversificación.



- Banco ADEMI

El Banco de Desarrollo Ademi, S. A., surge en el año 1997, por iniciativa del Consejo Directivo y la Alta Gerencia de la Asociación para el Desarrollo de Microempresas, Inc. (ADEMI), encabezada por su Presidente Fundador, Don Camilo Llúberes Henríquez; institución que tenía 14 años desarrollando de manera ininterrumpida, un programa de crédito a micro y pequeñas empresas a nivel nacional, con excelentes resultados en cuanto al número de empresas beneficiarias, empleos generados, autosuficiencia financiera, etc.



## Empresas Emisoras de la BVRD

Banco Ademi, es una institución privada sin fines de lucro, políticos ni religiosos, con su oficina principal localizada en Santo Domingo, República Dominicana, incorporada por el decreto No. 745 de fecha 11 de febrero de 1983 del poder ejecutivo, en virtud de la ley No. 520 del 26 de julio de 1920, relativa a organizaciones de interés social.

Desde sus inicios Banco Ademi ha contado con el apoyo y respaldo de instituciones internacionales, como son el Banco Europeo de Inversiones (BEI), así como el sector privado dominicano. El banco está autorizado a ofrecer todos los productos y servicios propios de los bancos de servicios múltiples de la República Dominicana, con la excepción de las cuentas corrientes, cartas de crédito internacionales y recibir depósitos en monedas extranjeras.



### ▫ Banco ADOPEM

El Banco de Ahorro y Crédito ADOPEM, S.A. (anteriormente ADOPEM ONG fue constituido en febrero de 1987, pasando a ser Banco de Ahorro y Crédito ADOPEM en diciembre del 2004). Es una institución micro financiera regulada y vigilada por la Superintendencia de Bancos de la República Dominicana, dedicada a promover el desarrollo económico de hombres y mujeres, integrándolos en el sistema económico formal, mediante la oferta de servicios financieros.

Banco de Ahorro y Crédito ADOPEM, S.A. fue calificado A-(dom) y la Emisión BBB+(dom), ambas calificaciones fueron otorgadas por Fitch República Dominicana C. por A.

En el año 2006, Banco ADOPEM realizó una Emisión de Bonos Subordinados por un monto de DOP 300,000,000.00. El 3er tramo de dicha Emisión fue colocado en febrero del 2008 por DOP 135,000,000.00, colocándose así la totalidad de los Bonos.



### ▫ BANCO LEÓN

La estructura del Banco León ha sido organizada para garantizar la ejecución de los planes de negocios acorde con los valores y principios operativos que rigen su filosofía de trabajo y para proveer productos y servicios desarrollados de manera que satisfagan las necesidades de los diferentes segmentos del mercado.

## Empresas Emisoras de la BVRD



- BHD Valores, Puesto de Bolsa (BHDV)

BHD Valores Puesto de Bolsa, S.A. (antes Corredora de Títulos, S.A. [COTISA]) es el Puesto de Bolsa del Centro Financiero BHD. Fue constituido en el año de 1991 con el objetivo de participar en las operaciones de Mercado de Valores de la República Dominicana.

BHD Valores está calificado por Fitch Ratings A+ (dom) a largo plazo y F-1 (dom) a corto plazo.

BHD Valores colocó el 2do y 3er Tramo de la Emisión de Papeles Comerciales, ambos en febrero de 2008, por un monto de DOP 100,000,000.00 y DOP 103,920,000.00, respectivamente, colocándose así la totalidad de la Emisión por DOP 300,000,000.00.

En junio 2008, BHD Valores obtuvo aprobación de Emisión Bonos Ordinarios por DOP 1,000,000,000.00, de los cuales se han colocado el 1er tramo por un monto de DOP 150,000,000.00 en octubre 2008 y el 2do tramo por un monto de DOP 200,000,000.00 en diciembre 2008.



- Banco Nacional de Fomento de la Vivienda y la Producción (BNV)

Los logros alcanzados por el BNV, reflejan, no tan solo en los indicadores financieros, sino además, en el espíritu de cuerpo con que el personal ha asumido el proceso de transformación de la institución, al pasar de ser una entidad supervisora y reguladora del sistema nacional de ahorros y préstamos a un banco de servicio al cliente, que debe fomentar la calidad, innovación, productividad y competitividad de los sectores que convergen en adelantar el desarrollo de la nación.



- Banco Popular Dominicano (BPD)

Hoy, el Banco Popular cuenta con una cartera de más de un millón seiscientos mil clientes, cuyas necesidades financieras son atendidas por un capacitado grupo de 4,500 empleados a través de una red de 187 oficinas y más de 500 cajeros automáticos repartidos en toda la geografía nacional.

## Empresas Emisores de la BVRD



CERVECERIA NACIONAL DOMINICANA

- Cervecería Nacional Dominicana, S. A.

Cervecería Nacional Dominicana y Cervecería Bohemia son las empresas productoras y comercializadoras de cervezas, maltas y rones del Grupo León Jimenes. Desde 1929, se distinguen por la alta calidad de sus productos y servicios, con los que ha logrado ganar la preferencia de consumidores en el país y alrededor del mundo. Ante esto, CND muestra su gratitud a través de un fuerte compromiso con el desarrollo dominicano, la cultura, el arte, el deporte y el medio ambiente.

CND y CBSA cuenta con las certificaciones ISO 9001 e ISO 14001 de 2002, ratificadas en 2005. También CND y CBSA cuentan con el nivel 7 del International Safety Rating System (ISRS) desde 2002. Sus plantas de producción tienen una capacidad anual de 5,000,000 hectolitros.

El portafolio de marcas de CND está compuesto por: Presidente, Presidente Light, Bohemia, Bohemia Light, Ambar, The One, Exotonic, Miller, Smirnoff Ice y Corona, así como sus maltas Löwenbräu, Malta Morena y Malta Morena Activa, y los rones Barceló y Siboney.



- Franquicias Dominicana, C. por A.

Franquicias Dominicanas, C. por A., sociedad comercial constituida y organizada de conformidad con las leyes de la República Dominicana, se dedica principalmente al establecimiento, desarrollo y administración de gimnasios de la Cadena Gold's Gym. Su domicilio social se encuentra ubicado en la Calle Paseo de Los Locutores, No.58, 4to Piso, Santo Domingo, República Dominicana.



- Industrias Nacionales, C. por A. (INCA)

Industrias Nacionales C. por A. fundada en el 1947, es una empresa dedicada a la fabricación y comercialización de materiales de construcción, destinados tanto al mercado local como al de exportación, principalmente hacia las Islas del Caribe y Centroamérica.

## Empresas Emisores de la BVRD

Dentro de la amplia gama de producto que INCA ofrece están: tuberías y accesorios de PVC para agua, drenaje y sanitario, varillas y barras para la construcción y herrería, productos de alambre de acero, tubos de acero, aluzinc, prepintado, zinc, entre otros. Estos productos están amparados bajo estándares de calidad internacionalmente.

Inca posee una Emisión de Bonos Ordinarios por un monto de Mil Millones de Pesos Dominicanos (DOP 1,000,000,000.00) colocados en su totalidad en Abril de 2008, con vencimiento en Marzo 2015. Fue calificado AA- (dom) por Fitch República Dominicana C. por A.



▫ La Fabril, C. por A.

Es una moderna empresa productora de aceites y grasas comestibles que surge para brindar productos de primera calidad, con una amplia variedad de marcas que atienden a las diferentes necesidades del mercado.

Sus principios se fundamentan en la calidad. Todos los factores que permiten el funcionamiento de la fábrica están diseñados para lograr el objetivo número uno de la empresa que es satisfacer al consumidor.



▫ Metro Country Club (MCC)

Por 17 años, Metro Country Club ha estado promoviendo y contribuyendo al desarrollo del turismo como principal fuente de generación de riqueza de la República Dominicana. La comunidad residencial del Complejo Metro Country Club, ubicado en la zona de Juan Dolio, cuenta actualmente con más de 400 villas. Además, Metro Country Club es pionero en el desarrollo de importantes proyectos inmobiliarios de primera calidad en la Playa de Juan Dolio, entregados y en construcción, que totalizan más de 1,000 unidades.



▫ Empresa Generadora de Electricidad

Empresa Generadora de Electricidad Haina, S. A. fue constituida el 17 de agosto de 1999, es la mayor empresa de generación eléctrica del sistema interconectado de la República Dominicana, sobre la base de su capacidad instalada y su capacidad efectiva.

## Empresas Emisores de la BVRD

EGE Haina actualmente opera 11 unidades de generación distribuidas en 6 plantas. Posee una capacidad instalada superior a los 548 MW, lo que representa aproximadamente el 19% de la capacidad total instalada del sistema interconectado del país. En el año 2008, generó 1,338 GWh de energía, que representan el 11.7% de los requerimientos de energía del sistema interconectado de la República Dominicana.

EGE Haina es garante de la emisión de USD 175 millones Bonos 144A emitidos por Haina Finance (empresa controlada 100% por el Emisor). Estos Bonos tienen vencimiento en abril del 2017.

EGE Haina posee una Emisión de Bonos Corporativos por un monto de Treinta Millones de Dólares Norteamericanos (USD 30,000,000.00). EGE Haina fue calificado BBB (dom) por Fitch República Dominicana C. por A.



## Multiquímica Dominicana

▫ Multiquímica Dominicana, S. A.

Constituida el 24 de abril del 1982, tiene como objeto social la fabricación, comercialización, importación y exportación de productos químicos y afines, especialmente para la industria de pinturas. Posee un complejo industrial compuesto de una planta de emulsiones y una planta de esterificación. Se encuentra situada en la Zona Industrial de Haina, San Cristóbal, República Dominicana. A partir de 1994, empieza a servir a las empresas dedicadas a la producción de adhesivos, alimentos, cauchos, sector de la construcción, cosméticos, detergentes, goma y espuma, metales, plásticos, curtición de pieles (tenerías) y textiles. Actualmente Multiquímica Dominicana, S. A. es líder del mercado de la República Dominicana y exporta competitivamente a los mercados de Puerto Rico, Jamaica, Cuba, Haití y el resto del Caribe, a los países de Centroamérica y a las principales ciudades del Sur de Estados Unidos.



## Motor Crédito, S. A.

Banco de Ahorro y Crédito

▫ Motor Crédito, C. por A.

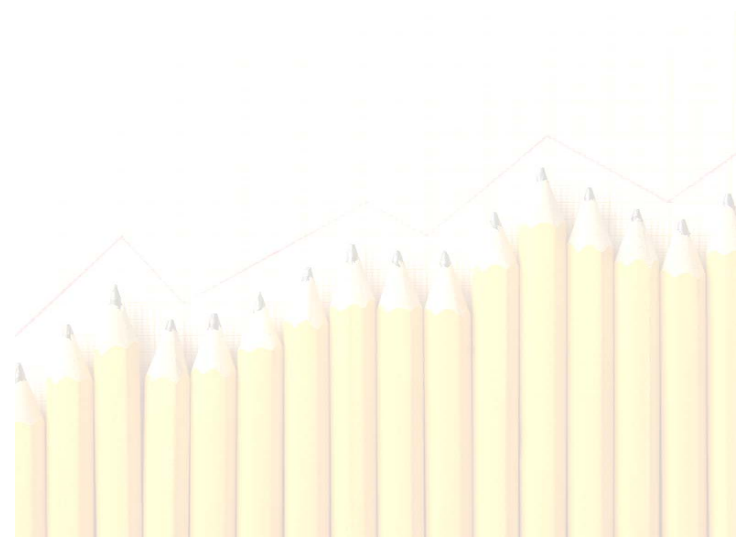
Motor Crédito, S.A. Banco de Ahorro y Crédito, fundado en 1972, es una entidad financiera regulada dedicada a brindar financiamiento al sector privado, para la adquisición de vehículos y equipos de motor; así como préstamos personales.

Santo Domingo Motors Company, empresa automotriz con 88 años en el mercado local es el accionista mayoritario de Motor Crédito, S.A. con un 99.96% y otros accionistas de carácter minoritario con un 0.04%

Motor Crédito posee una Emisión de Bonos Ordinarios por un monto de Trescientos Millones de Pesos Dominicanos (DOP 300,000,000.00), de los cuales se han colocado Cien Millones de Pesos Dominicanos (DOP 100,000,000.00) en noviembre de 2008, con vencimiento en Noviembre 2011. Motor Crédito fue calificado BBB (dom) por Fitch República Dominicana C. por A.

## **Puestos de Bolsa Miembros**

- BHD Valores, S.A.
- BNValores S.A.
- Citinversiones de Títulos y Valores, S.A.
- Excel, S.A.
- Gerencial de Valores, S.A.
- Inversiones & Reservas, S.A.
- Inversiones Popular, S.A.
- JMMB BDI América, S.A.
- Lafise Valores, S.A.
- Parallax Valores, S.A.
- Valores León, S.A.





**CEVALDOM**  
**Depósito Centralizado de Valores, S. A.**

La Bolsa de Valores de la República Dominicana, S. A. posee un 33% de las acciones de Cevaldom Depósito Centralizado de Valores, S. A.

**CEVALDOM Depósito Centralizado de Valores, S. A.**

Es una entidad especializada en la custodia y administración de valores, y capacitada para realizar de una forma segura y eficiente la compensación y liquidación de operaciones que se realicen en el mercado dominicano de títulos valores.

El Depósito Centralizado, orientado al mercado de capitales nacional e internacional, busca desarrollar una nueva cultura en el manejo del riesgo, que responda a las normas y estándares internacionales de seguridad y eficiencia que le permita operar en mercados cada vez más exigentes e integrados, resultado de los procesos de globalización experimentados por las economías mundiales.

Su Objetivo:

- Minimizar el riesgo en el manejo físico de títulos valores.
- Maximizar la información agilizando las transacciones en el mercado bursátil.

Sus funciones:

De acuerdo con el Art. 77 de la Ley de Mercado de Valores, son atribuciones de Cevaldom:

- Llevar la custodia y depósito de valores negociados en el mercado de valores.
- Efectuar y registrar la transferencia, compensación y liquidación de valores que se negocien al contado en el mercado de valores.
- Crear y mantener cuentas a favor de los propietarios de los valores depositados, con sus características generales, así como registrar los valores que no se representen en títulos físicos.
- Emitir constancias y certificados, a solicitud de los propietarios de los valores.

# Estados Financieros

Estados No Consolidados de Resultados (2008)  
y Consolidados (2007)

31 de Diciembre del 2008 y 2007



## Informe de los Auditores



BDO Ortega & Asociados

Al Consejo de Administración y Accionistas de  
Bolsa de Valores de la República Dominicana, S. A.

Hemos auditado los estados financieros de la Bolsa de Valores de la República Dominicana, S. A. los cuales comprenden el balance general al 31 de diciembre de 2008, y los estados de beneficio neto, cambios en el patrimonio de los accionistas y flujos de efectivo por los años entonces terminados y un resumen de las principales políticas de contabilidad y otras notas explicativas. Los estados financieros correspondiente al ejercicio terminado al 31 de diciembre del 2007, fueron auditado por otros auditores cuyo dictamen de fecha 28 de febrero del 2008, fue sin salvedad.

### *Responsabilidad de la Gerencia por los Estados Financieros*

La Gerencia es responsable de la preparación y presentación razonable de los estados financieros, de la conformidad de las Normas Internacionales de Información Financiera (NIIFs). Esta responsabilidad incluye: diseñar, implementar y mantener el control interno relevante para la preparación razonable de los estados financieros libres de discrepancias materiales, como consecuencia de errores o fraudes, así como seleccionar y aplicar políticas de contabilidad apropiadas y efectuar las estimaciones contables que sean razonables en las circunstancias.

### *Responsabilidad de los Auditores*

Nuestra responsabilidad es expresar una opinión acerca de estos estados financieros basados en nuestra auditoria. Excepto por lo comentado en los párrafos siguientes, Nuestra auditoria fue conducida de acuerdo con las normas Internacionales de Auditoria (NIA). Estas normas requieren que cumplamos con los requerimientos éticos y que planifiquemos, realicemos la auditoria para obtener seguridad razonable acerca de si los estados financieros están libres de errores materiales.

Una auditoria incluye efectuar procedimientos para obtener evidencia de auditoria acerca de los montos y revelaciones en los estados financieros. Los procedimientos seleccionados dependen del juicio del auditor, incluyendo una evaluación de los riesgos por las discrepancias materiales en los estados financieros, como consecuencia de errores o fraudes.

## Informe de los Auditores

Esas evaluaciones de riesgo, el auditor considera el control interno relevante para la preparación y presentación razonable de los estados financieros, a fin de diseñar procedimientos de auditoría que sean apropiados en las circunstancias, pero no con el propósito de expresar una opinión sobre la efectividad del control interno de la entidad. Una auditoría también excluye una evaluación de las políticas de contabilidad utilizadas y razonabilidad de los estimados hechos por la gerencia, así como una evaluación de la presentación global de los estados financieros.

Creemos que las evidencias que hemos obtenido son suficientes y apropiadas para proporcionar una base para nuestra opinión de auditoría.

### *Opinión sin Salvedad*

En nuestra opinión, los estados financieros presentan razonablemente, en todos sus aspectos materiales, la situación financiera de la Bolsa de Valores de la República Dominicana, S. A. al 31 de diciembre del 2008 y 2007, los resultados de sus operaciones financieras y flujos de efectivo por los años entonces terminados, de conformidad con las Normas Internacionales de Información Financiera (NIIFs).

BDO Ortega & Asociados

28 de enero del 2009  
Santo Domingo, República Dominicana.



---



## Informe del Comisario de Cuentas

Santo Domingo  
22 de abril del 2009

Señores  
Miembros de la Asamblea General de Accionistas  
Bolsa de Valores de la Republica Dominicana, S. A.

Señores Accionistas:

Correspondiendo a las atribuciones y obligaciones contraídas con esta Asamblea General de Accionistas al designarnos Comisario de Cuentas en esta compañía y cumpliendo con las disposiciones de los Artículos Nos. 57 y 58 del Código de Comercio de la Republica Dominicana nos permitimos someter, para el conocimiento y ponderación de esta Asamblea, el presente informe sobre la situación financiera, el resultado de las operaciones y gestión administrativa realizadas, correspondiente al ejercicio comercial comprendido entre el 1ro. de Enero y el 31 de diciembre del 2008.

### *Situación financiera:*

La situación financiera de la empresa es razonable. El índice de solvencia es de 20.47, vale decir se dispone de RD\$20.47 por cada RD\$1.00 adeudado a corto plazo. Los compromisos se han estado cubriendo de forma regular.

Es conveniente destacar que los activos totales de la empresa comparados con los del año anterior, experimentaron una baja de solo RD\$0.3 millones, es decir que casi se mantuvieron sin variaciones significativas.

En relación al pasivo de corto plazo, estos experimentaron un aumento de RD\$0.3 millón, que no es un aumento significativo. En cuanto al pasivo de largo plazo, el mismo mostró un incremento muy mínimo de RD\$0.1 millón.

En cuanto al Patrimonio de los Accionistas, el mismo mostró un aumento de solo RD\$0.2 millón, el cual no es significativo.

### *Resultado de Operaciones:*

Es importante destacar que la empresa a cierre de su periodo fiscal, es decir al 31 de diciembre del 2008, presento Beneficios Netos por un valor de RD\$211,745, mostrando una baja de RD\$386,524, con relación a igual período del año anterior, equivalente a un 65%. Esta baja en las utilidades se debió principalmente a que los ingresos por cuotas de mantenimiento bajaron RD\$1,1 millón y a que los gastos generales y administrativos aumentaron RD\$1,5 millón.

## Informe del Comisario de Cuentas

### *Recomendaciones de Descargos:*

Considerando el resultado del presente análisis que constituye el Informe del Comisario de Cuentas, por mandato que nos fue confiado por la Asamblea General Ordinaria de Accionistas de la Bolsa de Valores de la Republica Dominicana, S. A., solicitamos muy cortésmente, descargar a cada uno de los Miembros del Consejo de Directores de la compañía de las gestiones administrativas realizadas en el curso del ejercicio comercial comprendido entre el 1ro. de enero y el 31 de diciembre del 2008, por haber comprobado que estas son buenas y aceptables.

Hacemos propicia la ocasión para saludarles.

Atentamente,

Fernando Rodríguez Valera  
Comisario de Cuentas



**Bolsa de Valores de la República Dominicana, S. A.**

**BALANCES GENERALES**

ACTIVOS

	DICIEMBRE 31	
	<u>2008</u>	<u>2007</u>
<b>ACTIVOS CORRIENTES:</b>		
Efectivo en caja y banco (Nota 2)	RD\$ 1,035,403	618,828
Cuentas por cobrar (Nota 3)	2,333,634	1,900,656
Inversiones (Nota 4)	35,909,384	35,286,293
Gastos pagados por anticipados (Nota 5)	<u>531,512</u>	<u>389,664</u>
Total activos corrientes	39,809,933	38,195,441
 MOBILIARIOS Y EQUIPOS NETO (Nota 6)	 1,228,993	 2,316,420
 OTROS ACTIVOS (Nota 7)	 <u>1,643,146</u>	 <u>2,473,426</u>
Total de activos	RD\$ <u>42,682,072</u>	<u>42,985,287</u>

PASIVOS Y PATRIMONIO

<b>PASIVOS CORRIENTES:</b>		
Cuentas por pagar (Nota 8)	RD\$ 795,704	382,063
Acumulaciones por pagar (Nota 9)	<u>1,148,976</u>	<u>1,258,087</u>
Total pasivos corrientes	1,944,680	1,640,150
 PASIVOS DIFERIDOS	 -	 970,774
 DEUDA LARGO PLAZO (Nota 10)	 4,388,360	 4,237,080
 COMPROMISOS (Nota 16)	 -	 -
 <b>PATRIMONIO DE LOS ACCIONISTAS:</b>		
Acciones comunes con valor nominal de RD\$100 por acción Autorizadas 300,000 acciones comunes, respectivamente, emitidas y en circulación 283,258.	28,325,800	28,325,800
Reserva legal (Nota 13)	5,665,160	5,665,160
Otras reservas	363,959	353,372
Beneficios acumulados	<u>1,994,113</u>	<u>1,792,951</u>
Total patrimonio	<u>36,349,032</u>	<u>36,137,283</u>
Total pasivos y patrimonio	RD\$ <u>42,682,072</u>	<u>42,985,287</u>

Las notas a los estados financieros son parte integral de los mismos.



**Bolsa de Valores de la República Dominicana, S. A.**

**ESTADOS DE BENEFICIO NETO**

	<u>DICIEMBRE 31</u>	
	<u>2008</u>	<u>2007</u>
<b>INGRESOS:</b>		
Cuotas de mantenimiento	RD\$ 7,200,000	8,300,000
Comisiones por operaciones	371,005	42,400
Seminarios y conferencias	1,904,000	-
Mantenimiento de emisiones	4,265,406	1,601,947
Inscripción de emisiones	4,394,000	3,950,000
Intereses	676,504	675,496
Varios	<u>39,020</u>	<u>3,900,434</u>
	18,849,935	18,470,277
<b>GASTOS OPERACIONALES (Nota 14):</b>		
Personal	7,356,214	8,040,115
Generales y administrativos	9,976,108	8,496,784
Depreciación	<u>1,109,547</u>	<u>1,012,787</u>
	<u>18,441,869</u>	<u>17,549,686</u>
Beneficio en operaciones	408,066	920,591
<b>OTROS (GASTOS) INGRESOS:</b>		
Ingresos	35,518	-
Financieros	( 66,969)	-
Fluctuación cambiaria	<u>-</u>	<u>93,849</u>
	<u>( 31,451)</u>	<u>93,849</u>
<b>BENEFICIO ANTES DE IMPUESTO SOBRE LA RENTA</b>	376, 615	1,014,440
<b>IMPUESTO SOBRE LA RENTA (Nota 11)</b>		
Corriente	<u>164,458</u>	( 416,171)
Beneficio neto	RD\$ <u>211,745</u>	<u>598,269</u>

Las notas a los estados financieros son parte integral de los mismos.

**Bolsa de Valores de la República Dominicana, S. A.**

**ESTADOS DE CAMBIOS EN EL PATRIMONIO DE LOS ACCIONISTAS**

POR LOS AÑOS TERMINADOS AL 31 DE DICIEMBRE DEL 2008 Y 2007

	<u>Capital Pagado</u>	<u>Reserva Legal</u>	<u>Otras Reservas</u>	<u>Beneficios Acumulados</u>	<u>Total Patrimonio</u>
BALANCES al 1ro de enero del 2007	RD\$ 20,058,000	4,011,600	323,699	1,226,321	25,619,620
Emisión de acciones	8,267,800	-	-	-	8,267,800
Resultado del ejercicio	-	-	( 240)	598,269	598,029
Reserva legal	-	1,653,560	-	-	1,653,560
Transferencias a otras reservas	-	-	29,913	( 29,913)	-
Otros ajustes	<u>-</u>	<u>-</u>	<u>-</u>	<u>( 1,726)</u>	<u>( 1,726)</u>
BALANCES al 31 de diciembre del 2007	28,325,800	5,665,160	353,372	1,792,951	36,137,283
Resultado del ejercicio	-	-	-	211,745	211,745
Transferencias a otras reservas	-	-	10,587	( 10,587)	-
Cargos contra resultados	<u>-</u>	<u>-</u>	<u>-</u>	<u>4</u>	<u>4</u>
BALANCES al 31 de diciembre del 2008	RD\$ <u>28,325,800</u>	<u>5,665,160</u>	<u>363,959</u>	<u>1,994,113</u>	<u>36,349,032</u>

Las notas a los estados financieros son parte integral de los mismos.

**ESTADOS DE FLUJOS DE EFECTIVO**

	<u>DICIEMBRE 31</u>	
	<u>2008</u>	<u>2007</u>
<b>FLUJO DE EFECTIVO NETO POR LAS ACTIVIDADES OPERATIVAS:</b>		
Beneficio neto	RD\$ 211,745	598,269
Ajustes para conciliar el beneficio neto con el efectivo provisto por las actividades operativas:		
Depreciación y amortización	1,109,548	1,012,787
Cargos a los resultados	-	
Cambios de los activos y pasivos:		
(Aumento) Disminución en cuentas por cobrar	( 432,978)	612,527
(Aumento) Disminución de los gastos pagados por anticipados	( 141,848)	375,272
Disminución de los otros activos	830,280	895,835
Aumento (Disminución) de las cuentas por pagar	413,641	(2,792,841)
Aumento (Disminución) de las acumulaciones y retenciones	( 109,111)	1,046,042
Aumento (Disminución) del impuesto sobre la renta	-	-
Disminución (Aumento) del pasivo diferido	( 970,774)	970,774
Otros ajustes	-	<u>46,632</u>
Total ajustes	<u>698,762</u>	<u>2,167,028</u>
Efectivo neto provisto por las actividades operativas	<u>910,507</u>	<u>2,765,297</u>
<b>FLUJOS DE EFECTIVO DE LAS ACTIVIDADES DE INVERSION:</b>		
Adquisición de mobiliario y equipo	( 22,121)	( 1,411,509)
Aumento (Disminución) en inversiones	<u>( 623,091)</u>	<u>(11,700,455)</u>
Efectivo neto usado en las actividades de inversión	<u>( 645,212)</u>	<u>(13,111,964)</u>
<b>FLUJOS DE EFECTIVO DE LAS ACTIVIDADES DE IFINANCIAMIENTO:</b>		
Variación neta en préstamos por pagar	151,280	-
Aumento de capital	-	8,042,900
Acciones en tesorería	-	225,100
Reserva legal	-	<u>1,653,122</u>
Efectivo neto provisto en las actividades de financiamientos	<u>151,280</u>	<u>9,921,122</u>
<b>AUMENTO NETO DEL EFECTIVO</b>	416,575	( 425,545)
<b>EFECTIVO NETO al inicio del año</b>	<u>618,828</u>	<u>1,044,373</u>
<b>EFECTIVO NETO al final del año</b>	RD\$ <u>1,035,403</u>	<u>618,828</u>

Las notas a los estados financieros son parte integral de los mismos.

## **NOTAS A LOS ESTADOS FINANCIEROS**

AL 31 DE DICIEMBRE DEL 2008 Y 2007

### ENTIDAD

Bolsa de Valores de la República Dominicana, S. A., fue constituida el 18 de Mayo del 2000, bajo las leyes de la República Dominicana como resultado de la promulgación de la Ley No. 19-00 de Mercados de Valores y su reglamento. El objetivo principal es de dedicarse a organizar y controlar las operaciones de tipo bursátil y contribuir al desarrollo económico, ofreciendo facilidades para la apertura de los capitales accionarios de las empresas radicadas en el País y el fortalecimiento del sistema de libre empresa mediante la formalización de un mercado secundario de valores.

Al 31 de diciembre del 2007 la compañía agrupa a 20 accionistas, de los cuales 11 son puestos de bolsa debidamente autorizados por la Superintendencia de Valores de la República Dominicana, los cuales rigen el mercado de capitales en el País.

Al 31 de Diciembre del 2008 y 2007 gran parte de sus operaciones corresponden al servicio de procesamiento y archivo de informaciones, así como al recibo de los pagos de cuotas de mantenimiento por parte de los puestos de bolsa e inscripción de emisiones.

La Entidad tiene su domicilio en la avenida John F. Kennedy No.16 Edificio Empresarial, Santo Domingo, República Dominicana. Para el desempeño de sus operaciones cuenta con una nómina de ocho (8) empleados.

### **1. PRINCIPALES POLITICAS DE CONTABILIDAD**

A continuación un resumen de las principales políticas de contabilidad, utilizadas por la Compañía para registrar sus operaciones:

#### *Base de Presentación*

Los estados financieros adjuntos se presentan de acuerdo con Normas Internacionales de Información Financiera (NIIFs) y los mismos han sido preparados a partir de los registros contables de la Empresa, de manera que representen una imagen fiel del patrimonio, la situación financiera y el resultado de las operaciones.

#### *Ingresos*

Los ingresos son reconocidos siguiendo el método de lo devengado.

## Mobiliario, equipo y programa de cómputos

Los mobiliarios, equipos y programa de cómputos están registrados al costo. Los desembolsos correspondientes a las adiciones o mejoras importantes son capitalizados y los reemplazos, mantenimientos y reparaciones menores son cargados a gastos en el momento en que estos se incurren. En el momento en que los mobiliarios y equipo son retirados, o se dispone de ellos de otra manera, el costo o valor de mercado y la depreciación acumulada es removida de las cuentas y si resulta una ganancia o pérdida esta se incluye en el resultado de operaciones del ejercicio correspondiente.

### 1.a

La depreciación es computada sobre el estimado de años de vida útil de los activos empleando el método de línea recta. La vida útil estimada para las categorías de mobiliarios y equipo, es como sigue:

Mobiliarios y equipos	4 años
Programas de cómputos	4 años
Equipos de transporte	4 años

### *Inversiones*

Las inversiones están registradas a su costo de adquisición.

### *Uso de Estimaciones*

La preparación de los estados financieros, de conformidad con Normas Internacionales de Información Financiera (NIIFs), requiere que la Gerencia efectúe estimaciones y presunciones que afectan los montos reportados de activos y pasivos. Por consiguiente los montos de los activos y pasivos reportados en los estados financieros, pudieran diferir de las estimaciones y presunciones hechas por la Gerencia de la Compañía.

### *Moneda en que se Expresan las Cifras*

Las cifras que aparecen en los estados financieros al 31 de diciembre del 2008 y 2007, están expresadas en pesos Dominicanos. Los activos y pasivos en monedas extranjeras fueron traducidos a su equivalente en pesos Dominicanos, usando las tasas de cambio del mercado de divisas vigentes a la fecha de los estados financieros, que según informaciones del Banco Central de la República Dominicana eran de RD\$35.39 y RD\$34.17 = US\$1.00, respectivamente.

### *Impuestos Sobre la renta*

La tasa impositiva para el año 2008, es sobre el 25% sobre los beneficios fiscales. La reforma impositiva según la Ley No. 557-05 a partir del año 2007, establece un impuesto del uno (1%) anual sobre el monto de activos imponibles, siempre y cuando este impuesto sea mayor que el monto del impuesto liquidado por el método ordinario. Los activos imponibles se determinan rebajando los anticipos a impuestos, la depreciación y la reevaluación de activos del total de los activos presentados en el balance general. El impuesto liquidado por el 1% de los activos imponibles se efectuará en dos pagos y se considerará un crédito contra el impuesto sobre la renta correspondiente al ejercicio fiscal declarado, siempre cuando este sea menor que el método ordinario, en caso contrario, el 1% sobre los activos prevalecerá.

### *Cuentas por Cobrar y Política Crediticia*

Las cuentas por cobrar son reclamaciones a clientes garantizadas que surgen en el desarrollo normal del negocio y como parte de su política requieren el pago dentro de los treinta (30) y noventa (90) días luego de emitirse la factura.

### *Prestaciones Sociales*

Las regulaciones locales requieren a los patronos el pago de prestaciones sociales a los empleados que se despiden sin causa justificada y por otros motivos indicados en el Código de Trabajo. La Empresa no establece provisión por ese concepto, sino que registra directamente al gasto en el momento en que éste ocurre.

## 1.b

### *Compensaciones*

Las leyes locales establecen compensaciones al personal, que entre otras cosas, incluyen una regalía pascual y una participación del diez por ciento de la ganancia antes de impuesto sobre la renta, según se define, limitado al equivalente de 60 días de salarios ordinario a empleados y trabajadores que hayan prestado servicio continuo durante tres años o más, y 45 días a aquellos con menos de tres años.

### *Beneficios a Empleados*

A partir del 1ero de mayo del 2003 entró en vigencia la Ley General de Pensiones en la República Dominicana No. 87-01, que establece el Sistema Dominicano de Seguridad Social para proteger a los residentes del País. Con esta ley, se establece una contribución patronal equivalente al 70% de la contribución total entre un 16% y 20% del sueldo bruto de cada empleado, cuando se combinen el seguro familiar de salud y el seguro por vejez.

*Valor Razonable de los Instrumentos Financieros*

Conforme a las estipulaciones de la Norma Internacionales de Información Financiera sobre “Revelaciones Acerca del Valor Razonable de los Instrumentos Financieros” No.39, las estimaciones del valor razonable son efectuadas en un momento dado, basadas en informaciones relevantes del mercado y sobre los instrumentos financieros.

Hasta ahora la Entidad no ha emitido instrumentos financieros para propósitos especulativos o de intercambio, ni tampoco requiere de la nivelación de derivados, en el entendido de que no existe un mercado de instrumentos financieros. El valor estimado razonable de lo instrumentos financieros está basado en el entendimiento acerca de las condiciones económicas actuales, los riesgos característicos de ciertos instrumentos financieros y otros factores.

*Poder de Enmienda de los Estados Financieros:*

Los estados financieros han sido preparados por la Gerencia de la Empresa sobre una base voluntaria, y como tal tienen la habilidad de revisar el contenido de dichos estados luego de efectuarse su emisión.

**2. EFECTIVO EN CAJA Y BANCO**

Un detalle de las cuentas del efectivo, es como sigue:

	<u>DICIEMBRE 31</u>	
	<u>2008</u>	<u>2007</u>
Caja chica	RD\$ 2,000	2,000
Bancos locales	<u>1,033,403</u>	<u>616,828</u>
	RD\$ <u>1,035,403</u>	<u>618,828</u>

**3. CUENTAS POR COBRAR**

Un detalle de las cuentas por cobrar, es como sigue:

	<u>DICIEMBRE 31</u>	
	<u>2008</u>	<u>2007</u>
Cientes (a)	RD\$ 5,557,797	5,143,529
Otras	<u>31,377</u>	<u>12,667</u>
	5,589,174	5,156,196
Menos provisión cuentas incobrables	<u>(3,255,540)</u>	<u>(3,255,540)</u>
	RD\$ <u>2,333,634</u>	<u>1,900,656</u>



- (a) La Entidad realiza transacciones con entes relacionadas, principalmente por concepto de cuotas de mantenimiento, comisiones por intermediación bursátil, así como pagos que realiza la entidad a nombre de ellos.

#### 4. INVERSIONES

Un detalle de las inversiones es el siguiente:

	<u>DICIEMBRE 31</u>	
	<u>2008</u>	<u>2007</u>
Certificados de acciones CEVALDOM	RD\$ 25,200,000	24,008,400
Certificados financieros	<u>10,709,384</u>	<u>11,277,893</u>
	RD\$ <u>35,909,384</u>	<u>35,286,293</u>

- a) Monto al 31 de diciembre del 2008 y 2007 que la entidad mantiene como inversión en la subsidiaria Cevaldom Deposito Centralizado de Valores S.A., con un porcentaje de participación del 51.31% y 99.78%, respectivamente.

#### 5. GASTOS PAGADOS POR ANTICIPADO

Un desglose de los gastos pagados por anticipado, es el siguiente:

	<u>DICIEMBRE 31</u>	
	<u>2008</u>	<u>2007</u>
Seguros	RD\$ 190,753	22,305
Anticipo impuesto sobre la renta	340,759	324,734
Retenciones de instituciones gubernamentales	<u>-</u>	<u>42,625</u>
	RD\$ <u>531,512</u>	<u>389,664</u>

## 6. PROPIEDAD, PLANTA Y EQUIPO

El detalle de este renglón es como sigue:

	31 DE DICIEMBRE DEL 2008				
	Equipos de Proyectos <u>SIBE</u>	Mobiliario, Equipos y Programas de <u>Cómputos</u>	Equipo de <u>Transporte</u>	Activos no <u>Depreciables</u>	<u>Total</u>
BALANCES al 01 de enero del 2008	RD\$ 2,253,970	3,501,433	720,043	78,740	6,554,186
Adiciones	-	22,121	-	-	22,121
Retiros	-	-	-	-	-
Transferencias	-	-	-	-	-
BALANCES al 31 de diciembre del 2008	2,253,970	3,523,554	720,043	78,740	6,576,307
Depreciación acumulada al 1ro de enero del 2008	1,161,074	2,986,687	90,005	-	4,237,766
Cargos de depreciación	450,794	514,745	144,009	-	1,109,548
Transferencias	-	-	-	-	-
Retiros	-	-	-	-	-
Depreciación acumulada al 31 de diciembre del 2008	<u>1,611,868</u>	<u>3,501,432</u>	<u>234,014</u>	<u>-</u>	<u>5,347,314</u>
Mobiliario y equipo neto, al 31 de diciembre del 2008	RD\$ <u>642,102</u>	<u>22,122</u>	<u>486,029</u>	<u>78,740</u>	<u>1,228,993</u>

	31 DE DICIEMBRE DEL 2007				
	Equipos de Proyectos <u>SIBE</u>	Mobiliario, Equipos y Programas de <u>Cómputos</u>	Equipo de <u>Transporte</u>	Activos no <u>Depreciables</u>	<u>Total</u>
BALANCES al 01 de enero del 2007	RD\$ 2,253,970	2,809,967	-	78,740	5,142,677
Adiciones	-	1,411,509	-	-	1,411,509
Ajustes	-	-	-	-	-
Retiros	-	-	-	-	-
Transferencias	-	( 720,043)	<u>720,043</u>	-	-
BALANCES al 31 de diciembre del 2007	2,253,970	3,501,433	720,043	78,740	6,554,186
Depreciación acumulada al 1ro de enero del 2007	710,280	2,798,797	-	-	3,509,077
Cargos de depreciación	450,794	552,993	-	-	1,012,787
Transferencias	-	( 374,103)	90,005	-	( 284,098)
Retiros	-	-	-	-	-
Depreciación acumulada al 31 de diciembre del 2007	<u>1,161,074</u>	<u>2,986,687</u>	<u>90,005</u>	<u>-</u>	<u>4,237,766</u>
Mobiliario y equipo neto, al 31 de diciembre del 2007	RD\$ <u>1,092,896</u>	<u>514,746</u>	<u>630,038</u>	<u>78,740</u>	<u>2,316,420</u>

## 7. OTROS ACTIVOS

Un detalle otros activos es como sigue:

	<u>DICIEMBRE 31</u>	
	<u>2008</u>	<u>2007</u>
Fianzas y depósitos	RD\$ 31,870	31,8700
Plusvalía (a)	1,495,711	1,495,711
Mejoras en propiedades arrendadas	553,466	553,466
Licencias de programas de cómputos (b)	3,981,970	3,981,970
Licencias y mantenimiento de informática	<u>86,383</u>	<u>75,690</u>
	6,149,400	6,138,707
Menos amortización acumulada	<u>(4,506,254)</u>	<u>(3,665,281)</u>
	RD\$ <u>1,643,146</u>	<u>2,473,426</u>

(a) Corresponde al valor en exceso de los activos y pasivos recibidos de la antigua Bolsa de Valores de la República Dominicana.

(b) Corresponde a licencias de programas de computadora los cuales son amortizados en un período de cinco años.

## 8. CUENTAS POR PAGAR

El detalle de esta cuenta es como sigue:

	<u>DICIEMBRE 31</u>	
	<u>2008</u>	<u>2007</u>
Proveedores	RD\$ 795,704	382,063
	RD\$ <u>795,704</u>	<u>382,063</u>

## 9. ACUMULACIONES POR PAGAR

Las acumulaciones por pagar se detallan como sigue:

	<u>DICIEMBRE 31</u>	
	<u>2008</u>	<u>2007</u>
ITBIS retenido por pagar	RD\$ 6,576	-
Bonificación por pagar	1,062,000	745,380
Servicios profesionales por pagar	80,400	-
Licencias SIBE	-	307,687
Otras acumulaciones por pagar	<u>-</u>	<u>205,020</u>
	RD\$ <u>1,148,976</u>	<u>1,258,087</u>

## 10. DEUDA A LARGO PLAZO

Corresponde a préstamo obtenido del Banco de Desarrollo Interamericano de Desarrollo (BID), por un monto de US\$124,000 cuya fecha de vencimiento era el 10 de junio del 2003 de acuerdo al convenio firmado entre las partes, para la integración de la Bolsa de Valores de la República Dominicana, S. A. en puestos de bolsas de Centroamérica y el Caribe. El mismo no devenga ningún tipo interés y no posee garantía específica.

## 11. IMPUESTO SOBRE LA RENTA

Una conciliación entre el resultado según libros y para fines impositivos es como sigue:

Resultados antes del impuesto sobre la renta	RD\$ 376,615	1,014,440
Más gastos no admitidos:		
Impuestos	2,200	-
Impuestos retribución complementaria	165,000	102,603
Exceso de depreciación	114,018	-
Provisión de cuentas incobrables	-	<u>478,643</u>
	<u>445,676</u>	<u>668,646</u>
Menos gastos que disminuyen la renta	-	<u>( 18,403)</u>
	<u>445,676</u>	<u>650,243</u>
Beneficio imponible	657,833	1,664,683
Tasa impositiva	25%	25%
Impuesto liquidado	<u>164,458</u>	<u>416,171</u>
Menos:		
Anticipos de impuestos sobre la renta pagados	113,358	85,626
Impuestos compensados del periodo anterior	242,689	-
Retenciones institucionales del estado	62,000	42,625
Saldo a favor período anterior	-	<u>655,279</u>
	<u>418,047</u>	<u>783,530</u>
Nuevo saldo a favor	RD\$ <u>( 253,589)</u>	<u>( 367,359)</u>

El impuesto sobre los activos se determina de la siguiente manera:

Total activos fijos	RD\$ 7,993,276	-
Menos activos exentos:		
Depreciación de activos fijos	<u>6,843,023</u>	<u>-</u>
	1,150,253	
Base Tasa de impuesto	1%	1%
Impuesto sobre los activos fijos	RD\$ <u>11,502</u>	<u>-</u>

## 12. REFORMA FISCAL

En virtud de la Ley 557-05, que contiene la nueva Reforma Fiscal, se aplicarán a partir del 01 de enero del 2006 nuevas modificaciones al Código Tributario Dominicano (Ley 11-92). Dichas modificaciones establecen, entre otras cosas, que la tasa del Impuesto Sobre la Renta (ISR) será de un 30%, esto a partir del ejercicio fiscal 2007, dicha tasa será desmontada progresivamente de la siguiente manera: en el año 2007 un 29%, 2008 un 27% y 2009 un 25%.

Dicha reforma fiscal modificó además la metodología utilizada hasta el momento para determinar el pago de anticipo de ISR a los distintos contribuyentes. En lo adelante se establece que las empresas con una tasa efectiva de tributación menor o igual al 1.5% pagarán mensualmente como anticipo, en 12 cuotas iguales predeterminada, el valor que resulte de aplicar el 1.5% al ingreso bruto declarado en la última Declaración Jurada de Impuesto Sobre la Renta Sociedades (Form. IR2) presentada, sin embargo si dicha tasa efectiva de tributación es superior al 1.5% se pagará mensualmente la 12ava parte del impuesto liquidado en el referido ejercicio fiscal. En ambos casos, se restará de la base del cálculo de los anticipos el saldo a favor que hubiere en la última declaración presentada.

### 12.a

Otra modificación introducida al Código Tributario es el mecanismo para la compensación de las pérdidas, con esta reforma fiscal se establece que las pérdidas que sufrieren las empresas en sus ejercicios económicos serán deducibles de las utilidades obtenidas en los años siguientes al de las pérdidas, sin que esta compensación pueda extenderse más allá de cinco (5) años. Esta compensación deberá realizarse en un 20% del monto total de las pérdidas por cada año, sin embargo el 20% de pérdidas no deducidas en un año no podrá deducirse en años posteriores, ni causará reembolso alguno por parte del Estado. Se establece además que no serán deducibles las pérdidas provenientes de otras entidades con las cuales la empresa haya realizado algún proceso de reorganización, ni aquellas generadas en gastos no deducibles.

La Ley 555-05 de enero del 2007, estableció un impuesto anual sobre los activos de las personas jurídicas o físicas con negocios de único dueño. La tasa a considerar es de 1% aplicada a la base imponible determinada de acuerdo a las especificaciones contenidas en la referida ley. El monto liquidado por concepto de este impuesto se considerara un crédito contra el impuesto sobre la renta del mismo periodo; cuando este último fuese igual o superior al monto del impuesto sobre los activos se considerara extinguida la obligación de pago del impuesto a los activos. Sin embargo cuando se aplicase el crédito y aún así quedase una diferencia a pagar por concepto de este impuesto, por ser este superior al ISR el contribuyente pagará la diferencia a favor del fisco en 2 cuotas iguales.

### 13. RESERVA LEGAL

De acuerdo con el Artículo 76 de la Ley No. 19-00 que regula el mercado de valores en la República Dominicana, exige a la compañía mantener un veinte por ciento (20%) del capital suscrito y pagado como reserva legal de valores. Los accionistas deben aportar un 20% adicional de las acciones adquiridas por la Compañía. Esta reserva no estará disponible para el pago de dividendos.

### 14. GASTOS OPERACIONALES

El detalle de los gastos de operaciones es como sigue:

	<u>DICIEMBRE 31</u>	
	<u>2008</u>	<u>2007</u>
<i>Gasto de Personal:</i>		
Sueldos del personal	RD\$ 4,632,434	4,091,298
Salario navideño	386,677	327,149.
Bonificación	1,058,285	745,380
Aportes AFP's	413,333	304,603
Seguro de vida y salud	549,394	605,787
Otras compensaciones al personal	<u>316,091</u>	<u>1,965,898</u>
	7,356,214	8,040,115
<i>Generales y Administrativos:</i>		
Gastos de alquiler y condominio	1,074,441	1,063,127
Gastos de energía eléctrica	595,716	635,230
Comunicaciones	849,596	782,445
Mantenimiento local y equipos	472,170	365,641
Suscripciones y afiliaciones	258,645	107,625
Honorarios	752,720	867,267
Viajes y representación	624,234	255,901
Cursos y seminarios	1,320,172	1,067,891
Transporte, combustibles y lubricantes	791,065	575,910
Promoción y divulgación	439,235	26,042
Proyecto SIBE	1,262,500	565,647
Otros impuestos	167,200	-
14.a		
Amortización	840,973	554,647
ITBIS asumido	235,448	175,864
Otros	<u>291,993</u>	<u>1,184,336</u>
	<u>9,976,108</u>	<u>8,227,573</u>
<i>Gastos de depreciación</i>	<u>1,109,547</u>	<u>1,012,787</u>
	RD\$ <u>18,441,869</u>	<u>17,280,475</u>

## **15. COMPROMISOS Y CONTINGENCIAS**

Las regulaciones locales requieren a los patronos el pago de prestaciones sociales a los empleados que despiden sin causa justificada y por otros motivos indicados en el Código de Trabajo. El valor de esa compensación depende de varios factores, incluyendo el tiempo que haya trabajado el empleado. Los pagos por este concepto son cargados a operaciones al efectuar los desembolsos. Al 31 de diciembre de 2008, la entidad no tiene una provisión por este concepto.

## **16. OTROS COMPROMISOS:**

La empresa mantiene un contrato de pago de alquiler del local donde se alojan sus oficinas y ha realizado con pagos mensuales de cuyo monto total cargado durante todo el año asciende a RD\$718,929 y RD\$719,051 al 31 de diciembre del 2008 y 2007, respectivamente.

## **17. RECLASIFICACIONES**

Algunas partidas presentadas al 31 de diciembre de 2007, fueron reclasificadas para hacerlas comparativas con las presentadas al 31 de diciembre del 2008.